

T.C.
PENDİK KAYMAKAMLIĐI
PENDİK İMKB MESLEKİ VE TEKNİK ANADOLU LİSESİ



2015 – 2019
STRATEJİK PLAN



“ Felaket başa gelmeden evvel önleyici ve koruyucu tedbirleri düşünmek lazımdır, geldikten sonra dövünmenin yararı yoktur.”

Mustafa Kemal ATATÜRK

İSTİKLAL MARŞI



Korkma, sönmez bu şafaklarda yüzen al sancak;
Sönmeden yurdumun üstünde tüten en son ocak.
O benim milletimin yıldızıdır, parlayacak;
O benimdir, o benim milletimin dir ancak.

Çatma, kurban olayım, çehreni ey nazlı hilal!
Kahraman ırkıma bir gül! Ne bu şiddet, bu celal?
Sana olmaz dökülen kanlarımız sonra helal...
Hakkıdır, hakk'a tapan, milletimin istiklal!

Ben ezelden beridir hür yaşadım, hür yaşarım.
Hangi çılgın bana zincir vuracakmış şaşarım!
Kükremiş sel gibiyim, bendimi çiğner, aşarım.
Yırtarım dağları, enginlere sığmam, taşarım.

Garbin afakını sarmışsa çelik zırhlı duvar,
Benim iman dolu göğsüm gibi serhaddim var.
Ulusun, korkma! Nasıl böyle bir imanı boğar,
'Medeniyet!' dediğin tek dişi kalmış canavar?

Arkadaş Yurduma alçakları uğatma, sakın.
Siper et gövdeni, dursun bu hayasızca akın.
Doğacaktır sana va'ettiği günler hakk'ın...
Kim bilir, belki yarın, belki yarından da yakın.

Bastığın yerleri 'toprak!' diyerek geçme, tanı:
Düşün altında binlerce kefensiz yatanı.
Sen şehit oğlusun, incitme, yazıktır, atanı:
Verme, dünyaları alsan da, bu cennet vatanı.

Kim bu cennet vatanın uğruna olmaz ki feda?
Şüheda fışkıracak toprağı sıksan, şüheda!
Canı, cananı, bütün varımı alsın da hüda,
Etmesin tek vatanımdan beni dünyada cüda.

Ruhumun senden, ilahi, şudur ancak emeli:
Değmesin mabedimin göğsüne namahrem eli.
Bu ezanlar-ki şahadetleri dinin temeli,
Ebedi yurdumun üstünde benim inlemeli.

O zaman vecd ile bin secde eder -varsa- taşım,
Her cerihamdan, ilahi, boşanıp kanlı yaşım,
Fışkırır ruh-i mücerred gibi yerden naşım;
O zaman yükselerek arşa değer belki başım.

Dalgalar sen de şafaklar gibi ey şanlı hilal!
Olsun artık dökülen kanlarımın hepsi helal.
Ebediyen sana yok, ırkıma yok izmihlal:
Hakkıdır, hür yaşamış bayrağımın hürriyet;
Hakkıdır, hakk'a tapan, milletimin istiklal!

Mehmet Akif Ersoy

SUNUŞ

Eđitim, kalkınmanın en önemli araçlarından biridir. Ülkemizde özellikle son yıllarda Mesleki Teknik Eđitime verilen önem dikkate alındığında, başta kurum liderleri olmak üzere, mesleki eđitim kurumlarında görev yapan tüm eđitimci arkadaşlarımıza büyük sorumluluklar yüklenmektedir.



Bilim ve teknolojinin hızlı gelişmesi, iletişimin artması, eđitim ortamlarının yeniden düzenlenmesi, öğretmenlerin niteliklerinin yükselmesi, “yaşam boyu öğrenme”, “etkin öğrenme”, “öğrenmeyi öğrenme” gibi yeni yaklaşımların gelişmesi, eđitim sisteminin sürekli sorgulanmasını ve geliştirilmesini gerekli kılmaktadır.

Başarının tesadüf olmadığına, doğru zamanda doğru adımlar atılarak planlı kontrollü çalışmayla elde edildiğine inancım tamdır. Bu inançla, başarıya odaklanmış bir kurumun lideri olarak, “sıfır hata” felsefesiyle başladığımız ve kurumumuzu daha iyi noktalara taşıyacak hamleleri tespit etmeye çalıştığımız stratejik planlama sürecini tamamlamış olmanın gururunu yaşamaktayım.

Ramazan AYGÜN
Okul Müdürü

GİRİŞ

Geçmişten günümüze gelirken var olan yaratıcılığın getirdiği teknolojik ve sosyal anlamda gelişmişliğin ulaştığı hız, artık kaçınılmazları da önümüze sererek kendini göstermektedir. Güçlü ekonomik ve sosyal yapı, güçlü bir ülke olmanın ve tüm değişikliklerde dimdik ayakta durabilmenin kaçınılmazlığı da oldukça büyük önem taşımaktadır. Gelişen ve sürekliliği izlenebilen, bilgi ve planlama temellerine dayanan güçlü bir yaşam standardı ve ekonomik yapı; stratejik amaçlar, hedefler ve planlanmış zaman diliminde gerçekleştirilecek uygulama faaliyetleri ile oluşabilmektedir.

Okulumuz, daha iyi bir eğitim seviyesine ulaşmak düşüncesiyle sürekli yenilenmeyi ve kalite kültürünü kendisine ilke edinmeyi amaçlamaktadır. Kaliteli bir hizmet sunmak için eğitim-öğretim başta olmak üzere sosyal, kültürel ve sportif faaliyetleri kapsayan 2015-2019 stratejik planı hazırlanarak kurumsallaşma yolunda ilerlemeyi hedeflemiştir.

Henry Ford'un "Bir araya gelmek, bir başlangıçtır. Bir arada bulunmak, bir gelişmedir. Beraber çalışabilmek ise başarıdır." sözüyle yola çıkıp stratejik planlama ekibimizi kurduk. İşe başlarken;

- Neredeyiz?
- Nereye Gitmek İstiyoruz?
- Gitmek İstedğimiz Yere Nasıl Ulaşabiliriz?
- Başarımızı Nasıl Takip Eder ve Değerlendiririz?

Sorularına cevaplar aradık. Zor bir yola girdiğimizin farkındaydık. Ama Eisenhower'un da dediği gibi "Planlar hiçbir şeydir, planlama ise her şeydir." diyerek çalışmalarımıza devam ettik. Hiçbir planın kesin olmadığı ve zamanla gelişeceğine inanarak planımızı sunuyoruz.

İÇİNDEKİLER

SAYFA NO

SUNUŞ	4
GİRİŞ	5
İçindekiler	6
Kurum Kimlik Bilgisi	7
BİRİNCİ BÖLÜM : PENDİK İMKB MESLEKİ VE TEKNİK ANADOLU LİSESİ STRATEJİK PLANLAMA SÜRECİ	8
Stratejik Plan Hazırlama Ekibi	10
İKİNCİ BÖLÜM: MEVCUT DURUM ANALİZİ	11
Tarihsel Gelişim	11
Yasal Yükümlülükler	12
Faaliyet Alanları, Ürün ve Hizmetler	13
Paydaş Analizi	15
Kurum İçi Analiz	19
Örgütsel Yapı	19
İnsan Kaynakları	21
Teknolojik Düzey	31
Mali Kaynaklar	31
İstatistikî Veriler	33
Çevre Analizi, Üst Politika Belgeleri	35
GZFT (Güçlü Yönler, Zayıf Yönler, Fırsatlar, Tehditler) Analizi	36
Pendik İMKB Mesleki ve Teknik Anadolu Lisesi Müdürlüğü Gelişim ve Sorun Alanları	37
Stratejik Plan Mimarisi	37
ÜÇÜNCÜ BÖLÜM: GELECEĞE YÖNELELİM	40
Misyon, Vizyon, Temel Değerler	40
Temalar, Amaçlar, Hedefler, Göstergeleri, Faaliyet/Projeler ve Stratejiler	41
DÖRDÜNCÜ BÖLÜM: MALİYETLENDİRME	51
BEŞİNCİ BÖLÜM: İZLEME VE DEĞERLENDİRME	55
Pendik İmkb Mesleki Ve Teknik Anadolu Lisesi Müdürlüğü 2010-2014 Stratejik Planinin Değerlendirmesi	55
Pendik İMKB Mesleki ve Teknik Anadolu Lisesi Müdürlüğü 2010-2014 Stratejik Planı Gösterge Gerçekleşme Durumu	57
Pendik İmkb Mesleki Ve Teknik Anadolu Lisesi Müdürlüğü 2015-2019 Stratejik Planı İzleme Ve Değerlendirme Modeli	58
İzleme Ve Değerlendirme Modeli	59

KURUM KİMLİK BİLGİSİ	
Kurum Adı	PENDİK İMKB MESLEKİ VE TEKNİK ANADOLU LİSESİ
Kurum Türü	MESLEK LİSESİ
Kurum Kodu	964611
Kurum Statüsü	Kamu
Kurumda Çalışan Personel Sayısı	Yönetici 7 Öğretmen 64 Hizmetli 5 Memur 1 Teknisyen 2
Öğrenci Sayısı	1051
Öğretim Şekli	Normal
Okulun Hizmete Giriş Tarihi	2005
KURUM İLETİŞİM BİLGİLERİ	
Kurum Telefonu / Fax	Tel. : 0 216 627 04 25 Fax : 0 216 627 04 26
Kurum Web Adresi	www.pendikimkb.k12.tr
Mail Adresi	imkbpendik@gmail.com
Kurum Adresi	Güllübağlar Mahallesi Pendik / İstanbul Posta Kodu : 34906
Kurum Müdürü	Ramazan AYGÜN
Kurum Müdür Yardımcıları	Metin KARA Ömer Faruk RÜZGAR Narin KOÇ Yasin SOLMAZ Tuncay PİRE Çiğdem DÜZGÜN

BİRİNCİ BÖLÜM

PENDİK İMKB MTAL STRATEJİK PLANLAMA SÜRECİ

Yasal Çerçeve

- ✓ 5018 Sayılı Kamu Mali Yönetimi ve Kontrol Kanunu
- ✓ Stratejik Planlamaya İlişkin Usul ve Esaslar Hakkında Yönetmelik
- ✓ DPT-Kamu Kuruluşları İçin Stratejik Planlama Kılavuzu
- ✓ Milli Eğitim İle İlgili Mevzuat
- ✓ Bakanlık Faaliyet Alanı İle İlgili Ulusal, Bölgesel ve Sektörel Plan-Programlar
- ✓ Bakanlık Faaliyet Alanı ile İlgili Tüm Projeler

Stratejik Planlama Çalışmaları

Okulumuzda Stratejik planlama çalışmaları Mart 2014 seminer çalışmasından sonra başlamıştır. Öğretmenler Kurulu toplantısında Stratejik planlama çalışmalarından bahsedilmiş, OGYE kurulmuş, kurulan OGYE bünyesinde Stratejik planlama ekibi oluşturulmuştur.

Ekipler kurulduktan sonra eğitim çalışmaları başlatılmıştır. Bu çalışmalarda yasal zorunluluklar, plan hazırlama, misyon, vizyon, stratejik amaç ve hedeflerle ilgili başta ekibe olmak üzere zaman zaman da tüm okul çalışanlarına eğitimler verilmiştir.

Stratejik planlama ekibimizle her hafta yapılan toplantılarında konuyla ilgili yapılan çalışmalar, yapılması planlanan çalışmalarla ilgili bilgilendirmeler yapılarak görüş ve öneriler alınmıştır.Tüm çalışmalarda geniş katılım esas alınmıştır.

Üç bölümden oluşan bu planda 1. Bölümde genel açıklamalar, 2. Bölümde Durum Analizi, 3. Bölümde Geleceğe yönelim(misyon – vizyon – ilke ve değerler), stratejik amaç ve hedefler yer almaktadır.

PENDİK İMKB MESLEKİ VE TEKNİK ANADOLU LİSESİ

Stratejik Plan Hazırlama Ekibi

Unvanı	Adı-Soyadı	İletişim
Müdür	Ramazan AYGÜN	Tel:05309228444
Müdür Yardımcısı	Çiğdem DÜZGÜN	Tel:05434871762
Rehber Öğretmen	Savaş BAKAR	Tel:5454900454
En az 2 Öğretmen	Adem BOSTANCI Ömer AĞIRBAŞ	Tel:5548638894 Tel:05416881216
En az 2 Öğrenci	Beyza İNCİ Oktay YER	-
En az 2 Veli	Murat İNCİ İlkay YER	Tel:05377054974 Tel:05349203700
Destek Personeli (Kütüphane Memuru, hizmetli v.b.)	-	-
Okul Aile Birliği	Emine ERTEN	Tel:5348936974
Muhtar		
Mesleki ve Teknik Liseler için bölüm şefleri	Erzade BEKTAŞ Hasan SARI HayfettinKARATAY	Tel:5308256948 Tel:5364184254 Tel:5378429788

17/11/2015
Okul Müdürü

İKİNCİ BÖLÜM

MEVCUT DURUM ANALİZİ

1. TARİHSEL GELİŞİM

Okulumuz 2005 – 2006 Eğitim - öğretim yılında hizmete girmiştir. Hizmeteye başladığında Endüstri Meslek Lisesi , Anadolu Teknik Lisesi ve Teknik lise olmak üzere üç farklı okul türünü bünyesinde barındıran okulumuz, bugün Anadolu Meslek Programı ve Anadolu Teknik Programı olmak üzere iki okul türünü bünyesinde barındırmaktadır.

Anadolu Meslek Programında;

- Motorlu Araçlar Teknolojisi Alanı
- Tesisat Teknolojisi ve İklimlendirme Alanı
- Mobilya İç Mekan Tasarım Alanı

Anadolu Teknik Programında ise

- Motorlu Araçlar Teknolojisi Alanı
- Tesisat Teknolojisi ve İklimlendirme Alanı
- Mobilya İç Mekan Tasarım Alanında öğrenciler yetiştirilmektedir.

Kurulduğu günden itibaren okulumuz, sürekli büyüme ve gelişme göstererek, önemli bir yol kat etmiştir. Okulumuz Endüstri Meslek Lisesi bünyesinde ilk mezunlarını 2008 – 2009 eğitim öğretim yılında, Anadolu Teknik Lisesi bünyesinde ilk mezunlarını ise 2009 - 2010 eğitim – öğretim yılında vermiştir.

2. YASAL YÜKÜMLÜLÜKLER

Yasal Yükümlülük	Dayanak
<p>* Atatürk inkılap ve ilkelerine ve anayasada ifadesini bulan Atatürk milliyetçiliğine bağlı; Türk milletinin milli, ahlaki, insani, manevi ve kültürel değerlerini benimseyen, koruyan ve geliştiren; ailesini, vatanını, milletini seven ve daima yüceltmeye çalışan, insan haklarına ve Anayasanın başlangıcındaki temel ilkelere dayanan demokratik, laik ve sosyal bir hukuk Devleti olan Türkiye Cumhuriyetine karşı görev ve sorumluluklarını bilen ve bunları davranış haline getirmiş yurttaşlar olarak yetiştirmek;</p> <p>* Beden, zihin, ahlak, ruh ve duygu bakımlarından dengeli ve sağlıklı şekilde gelişmiş bir kişiliğe ve karaktere, hür ve bilimsel düşünme gücüne, geniş bir dünya görüşüne sahip, insan haklarına saygılı, kişilik ve teşebbüse değer veren, topluma karşı sorumluluk duyan; yapıcı, yaratıcı ve verimli kişiler olarak yetiştirmek; dil ve din ayırımı gözetilmeksizin herkese açık olmak, hiçbir kişiye, zümreye veya sınıfa imtiyaz tanınamak,</p> <p>* Fertler, eğitimleri süresince , ilgi, istidat ve kabiliyetleri ölçüsünde ve doğrultusunda çeşitli programlara veya okullara yönelterek yetiştirmek.</p> <p>* Eğitim kurumlarının amaçlarının gerçekleştirilmesine katkıda bulunmak için okul ile aile için okul ile aile arasında iş birliği sağlamak</p> <p>* Öğrencileri ilgi, yetenek ve başarılarına göre yüksek öğretim programlarına hazırlanmak,</p> <p>*Yabancı dili, dünyadaki bilimsel ve teknolojik gelişmeleri izleyebilecek düzeyde öğrenmelerini sağlamaktır.</p> <p>*Öğrencilere, insan hakları ve demokrasi ilkelerine saygı duyabilme; kendini tanıyabilme, bireysel hedeflerini belirleyebilme,</p> <p>*Yeteneklerini geliştirebilme, bunları kendisinin ve toplumun yararına kullanabilme;</p> <p>* Çevre koruma bilinciyle hareket edebilme,</p> <p>* Kendine ve çevresindekilere güven duyabilme,</p> <p>* Planlı çalışma alışkanlığı edinebilme, serbest zamanlarını etkin ve verimli değerlendirebilme,</p> <p>* Girişimci olabilme ve bunu başarı ile sürdürebilme, yeni durum ve ortamlara uyabilme,</p>	<p>*1739 sayılı Millî Eğitim Temel Kanunu</p> <p>*MEB Mesleki ve Teknik Eğitim Yönetmeliği</p> <p>*Millî Eğitim BakanlığıOrta öğretim Kurumları Sosyal Etkinlikler Yönetmeliği</p>

3. FAALİYET ALANLARI, ÜRÜN/HİZMETLER

FAALİYET ALANI: EĞİTİM – ÖĞRETİM	FAALİYET ALANI: SOSYAL-KÜLTÜREL - SPOR TİF ETKİNLİKLER VE DESTEK HİZMETLERİ
Hizmet–1 Rehberlik Hizmetleri Veli Öğrenci Öğretmen Konferans ve paneller Meslek tanıtım organizasyonları Bireysel görüşmeler Veli bilgilendirme toplantıları	Hizmet–1 Spor Etkinlikleri Futbol, Voleybol Atletizm Güreş Badminton Masa tenisi
Hizmet–2 Öğrenci işleri hizmeti Kayıt- Nakil işleri Devam-devamsızlık Sınıf geçme Staj işlemleri	Hizmet–2 Öğretmen işleri hizmeti Derece terfi Hizmet içi eğitim Özlük hakları Egzersiz çalışmaları
Hizmet–3 Müfredatın işlenmesi Müfredata uygun olarak yıllık planların yapılması Ölçme ve değerlendirme Öğretmen sınıf dağılımı	Hizmet–3 Sosyal-Kültürel Etkinlikler Uçurtma şenliği, Bahar şenliği Mezuniyet töreni Satranç Geziler Turnuvalar Bilgi Yarışması Okul Dergisi
Hizmet–4Proje çalışmaları AB Projeleri Sosyal Projeler Fen Projeleri	Hizmet–4 İzcilik Etkinlikleri Çevre Tanıma Gezileri Doğa Yürüyüşleri

Okul İin Ürün/Hizmet Listesi

Öğrenci kayıt, kabul ve devam işleri	Eğitim hizmetleri
Personel işleri	Öğretim hizmetleri
Sınav işleri	Toplum hizmetleri
Sınıf geçme işleri	Kulüp çalışmaları
Öğrenim belgesi düzenleme işleri	Diploma
Öğrenci başarısının değerlendirilmesi	Sosyal, kültürel ve sportif etkinlikler
Öğrenci davranışlarının değerlendirilmesi	Burs hizmetleri
Öğrenci sağlığı ve güvenliği	Yurt hizmetleri
Okul çevre ilişkileri	Bilimsel vs araştırmalar
Rehberlik	Yaygın eğitim
Staj çalışmaları	Mezunlar (Öğrenci)

4. PAYDAŞ ANALİZİ

Paydaşlar, okulumuzun hizmetleri ile ilgisi olan, doğrudan veya dolaylı, olumlu ya da olumsuz yönde etkilenen veya etkileyen kişi, grup veya kurumlardır.

Paydaş analizi aşağıda belirtilen taraflar dikkate alınarak yapılmıştır.

- Girdi sağlayanlar
- Hizmet sunulan kesimler
- İş birliği yapılan kesimler
- Kurum faaliyetlerinden etkilenenler
- Kurumu etkileyen kesimler

Okulumuzun ilişkili olduğu gerçek ve tüzel kişiler, yukarıdaki gruplandırma esas alınarak;

- İç Paydaşlar
- Dış Paydaşlar olarak sınıflandırılmıştır.

Paydaş Sınıflandırma Matrisi

SIRA	Paydaşlar	Kurum İçi / Dışı		Paydaş Türü					
		Dış Paydaş	İç Paydaş	Lider	Çalışanlar	Müşteri	Temel Ortak	Stratejik Ortak	Tedarikçi
1	Okul Müdürü		X	X					
2	Müdür Yardımcıları		X		X				
3	Öğretmenler		X		X				
4	Öğrenciler		X			X			
5	Diğer Çalışanlar		X		X				
6	Veliler	X					X		
7	İşletmeler	X						X	
8	Bağışçılar	X							X
9	Kantin İşletmecisi	X						X	
10	Servis İşletmecisi	X						X	
11	MEB	X					X		
12	İl Milli E. Müd.	X					X		
13	İlçe Milli E. Müd.	X					X		
14	RAM	X						X	
15	Sivil Toplum Kuruluşları	X						X	
16	Belediye Başkanlığı	X						X	
17	Üniversiteler	X						X	

SIRA	PAYDAŞLAR	İÇ PAYDAŞ	DIŞ PAYDAŞ	NEDEN PAYDAŞ	Paydaşın Kurum Faaliyetlerini Etkileme Derecesi	Paydaşın Taleplerine Verilen Önem	Sonuç
					1,2,3 İzle 4,5 Bilgilendir	1,2,3 Gözet 4,5 Birlikte Çalış	
1	Okul Müdürü	x		Hizmet veren	5	5	Bilgilendir, Birlikte Çalış
2	Müdür Yardımcıları	x		Hizmet veren	5	5	Bilgilendir, Birlikte Çalış
3	Öğretmenler	x		Hizmet veren	5	5	Bilgilendir, Birlikte Çalış
4	Öğrenciler	x		Hizmet alan	5	5	Bilgilendir, Birlikte Çalış
5	Diğer Çalışanlar	x		Hizmet veren	5	5	Bilgilendir, Birlikte Çalış
6	Veliler		x	Hizmet alan	2	3	İzle,Gözet
7	İşletmeler		x	Hizmet alan, Hizmet veren	4	4	Bilgilendir, Birlikte Çalış
8	Kantin İşletmecisi		x	Hizmet veren	2	2	İzle,Gözet
9	Servis İşletmecisi		x	Hizmet veren	2	2	İzle,Gözet
10	MEB		x		5	5	Bilgilendir, Birlikte Çalış
11	İl Milli Eğitim Müdürlüğü		x		5	5	Bilgilendir, Birlikte Çalış
12	İlçe Milli Eğitim Müdürlüğü		x		5	5	Bilgilendir, Birlikte Çalış
13	RAM		x	Hizmet veren	5	4	Bilgilendir, Birlikte Çalış
14	Sivil Toplum Kuruluşları		x		3	3	İzle,Gözet
15	Belediye Başkanlığı		x		2	4	İzle, Bilgilendir
16	Üniversiteler		x		4	4	Bilgilendir, Birlikte Çalış

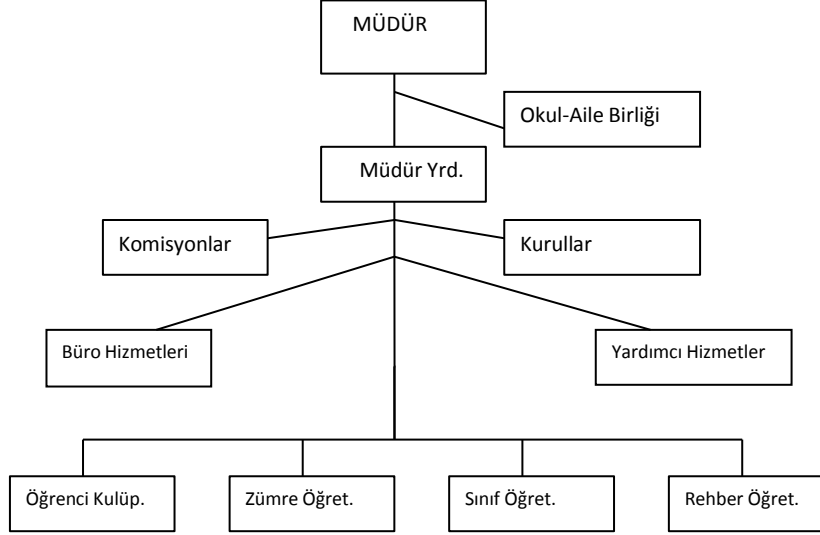
Yararlanıcı Ürün/Hizmet Matrisi

T : Tamamı B: Bir kısmı

Ürün/Hizmet	Eğitim-Öğretim (Öğün-Yaygın)	Yatılılık-Bursluluk	Nitelikli işgücü	AR-GE, Projeler, Danışmanlık	Altyapı, Donatım Yatırım	Yayım	Rehberlik, Kurs, Sosyal etkinlikler	Mezunlar (Öğrenci)	Ölçme-Değerlendirme
Yararlanıcı (Müşteri)									
Öğrenciler	T	B			T	T	T		
Veliler							T		
Üniversiteler			B	B				T	
Medya			B	B					
Uluslar arası kuruluşlar				B		B			
Meslek Kuruluşları									
Sağlık kuruluşları			B						
Diğer Kurumlar									B
Özel sektör			T	B			B		

5. KURUM İÇİ ANALİZ

5.1 ÖRGÜTSEL YAPI



PENDİK İMKB MESLEKİ VE TEKNİK ANADOLU LİSESİ TEŞKİLAT ŞEMASI

Okulda Oluřturulan Birimler:

Görevler	Görevle ilgili bölüm, birim, kurul/komisyon adı	Görevle ilgili işbirliđi (paydařlar)	Hedef kitle
<p>-Türk Millî Eđitiminin Genel Amaçları ve Temel İlkeleri ile Atatürk İnkılâp ve İlkeleri doğrultusunda yetiřtirmek üzere okul yönetimi, öğretmenler, veliler ve ailelerle iş birliđi yapmayı,</p> <p>- Okulda düzenlenecek Sosyal, kültürel etkinlikler, kampanyalar, kurs ve sınavlar, seminer, müzik, tiyatro, spor, sanat, gezi, kermes ve benzeri etkinliklerde okul yönetimi ile iş birliđi yapmayı,</p> <p>- İl'inde Eđitim-öđretimle ilgili kurumlar ve sivil toplum kuruluşlarıyla iş birliđi yapmayı,</p> <p>- Eđitim-öđrimi geliřtirici diđer etkinliklere katkı sađlamayı amaç ve görev olarak üstlenmiřtir.</p>	Okul Aile Birliđi	Okul müdürü Öğretmenler Öğrenciler Veliler Destek personeli Sivil toplum kuruluşları	Öğrenciler Veliler
Okul geliřimi için hazırlanan tüm plan ve projelerin yapılmasını sađlamaktır.	OGYE	Öğrenciler Veliler Sivil toplum kuruluşları İřletmeler	Öğrenciler Veliler

5.2. İnsan Kaynakları

2015 Yılı Kurumdaki Mevcut Yönetici Sayısı:

	Görevi	Erkek	Kadın	Toplam
1	Müdür	+		1
2	Müdür Başyard	+	-	1
3	Müdür Yard	+	+	5

Kurum Yöneticilerinin Eğitim Durumu:

Eğitim Düzeyi	2015Yılı İtibari İle	
	Kişi Sayısı	%
Önlisans	-	-
Lisans	4	57,15
Yüksek Lisans	3	42,85
Doktora	-	-

Kurum Yöneticilerinin Yaş İtibari ile dağılımı:

Yaş Düzeyleri	2015 Yılı İtibari İle	
	Kişi Sayısı	%
20-30		
30-40	6	85,71
40-50	1	14,29
50+...		

İdari Personelin Hizmet Süresine İlişkin Bilgiler:

Hizmet Süreleri	2015Yılı İtibari İle	
	Kişi Sayısı	%
1-3 Yıl	-	-
4-6 Yıl	4	57,14
7-10 Yıl	-	-
11-15 Yıl	1	14,28
16-20 Yıl	1	14,28
21+.....üzeri	1	14,28

İdari Personelin Katıldığı Hizmetiçi Eğitim Programları:

Adı ve Soyadı	Görevi	Katıldığı Çalışmanın Adı	Katıldığı Yıl
Metin KARA	Müd.Bş.Yrd.	Etkileşimli Tahta Kullanım Semineri	2014
Yasin SOLMAZ	Müd.Yrd.	Öğretmenlik ve Girişimcilik Eğitimi Semineri	2014
Yasin SOLMAZ	Müd.Yrd.	Fatih Projesi – Eğitimde teknoloji kullanım kursu	2015
Yasin SOLMAZ	Müd.yrd.	Etkileşimli Tahta Kullanım Semineri	2013
Narin KOÇ	Müd.yrd.	İLK YARDIM SEMİNERİ	2008
Narin KOÇ	Müd.yrd.	Etkileşimli Tahta Kullanım Semineri	2013
Tuncay PİRE	Müd.yrd	Girişimcilik Semineri	2012
Tuncay PİRE	Müd.yrd	Bilinçli ve güvenli internet kullanma semineri	2013
Çiğdem DÜZGÜN	Müd.yrd	Fatih Projesi – Eğitimde teknoloji kullanım kursu	2015
Çiğdem DÜZGÜN	Müd.yrd	Bilinçli ve güvenli internet kullanma semineri	2014

Öğretmenlere İlişkin Bilgiler:

2015 Yılı Kurumdaki Mevcut Öğretmen Sayısı:

	Branşı	Erkek	Kadın	Toplam
1	Matematik	3	4	7
2	Biyoloji		1	1
3	Tarih	1	1	2
4	Türk Dili ve Edebiyatı	1	7	8
5	İngilizce		2	2
6	Coğrafya		1	1
7	Felsefe		1	1
8	Fizik	1		1
9	Beden Eğitimi	1	2	3
10	Müzik	1		1
11	Rehber Öğretmen	1		1
12	Mobilya İç Mekan Tasarımı	6	1	7
13	Motorlu Araçlar Teknolojisi	16		16
14	Tesisat ve İklimlendirme	7		7
TOPLAM		38	2	58

Öğretmenlerin yaşa göre dağılımları (2015)

Yaş Düzeyleri	Kişi Sayısı	%
20-30	18	31
30-40	36	62
40-50	3	6
50+...	1	1

Hizmet Süreleri

Hizmet Süreleri	Kişi Sayısı	%
1-3 Yıl	26	40,62
4-6 Yıl	21	32,81
7-10 Yıl	3	4,68
11-15 Yıl	9	14,06
16-20 Yıl	2	3,12
21+... üzeri	3	4,68

Destek Personele (Hizmetli- Memur) İlişkin Bilgiler (2015)

Görevi		Erkek	Kadın	Eğitim Durumu	Hizmet Yılı
1	Memur		1	Lise	1
2	Hizmetli	2	3	İlköğretim	6

Çalışanların Görev Dağılımı

ÇALIŞANIN UNVANI	GÖREVLERİ
Okul müdürü	<ol style="list-style-type: none">1. Ders okutmak2. Kanun, tüzük, yönetmelik, yönerge, program ve emirlere uygun olarak görevlerini yürütmeye,3. Okulu düzene koyar4. Denetler.5. Okulun amaçlarına uygun olarak yönetilmesinden, değerlendirilmesinden ve geliştirmesinden sorumludur.6. Okul müdürü, görev tanımında belirtilen diğer görevleri de yapar.
Müdür baş yardımcısı	<ol style="list-style-type: none">1. Ders okutur2. Müdürün en yakın yardımcısıdır.3. Müdürün olmadığı zamanlarda müdüre vekâlet eder.4. Okulun her türlü eğitim-öğretim, yönetim, öğrenci, personel, tahakkuk, ayrıyat, yazışma, eğitici etkinlikler, yatılılık, bursluluk, güvenlik, beslenme, bakım, koruma, temizlik, düzen, nöbet, halkla ilişkiler gibi işleriyle ilgili olarak okul müdürü tarafından verilen görevleri yapar.5. Müdür başyardımcısı, görev tanımında belirtilen diğer görevleri de yapar.
Müdür yardımcısı	<ol style="list-style-type: none">1. Ders okutur2. Okulun her türlü eğitim-öğretim, yönetim, öğrenci, personel, tahakkuk, ayrıyat, yazışma, sosyal etkinlikler, yatılılık, bursluluk, güvenlik, beslenme, bakım, nöbet, koruma, temizlik, düzen, halkla ilişkiler gibi işleriyle ilgili olarak okul müdürü tarafından verilen görevleri yapar Müdür yardımcıları, görev tanımında belirtilen diğer görevleri de yapar.

Çalışanların Görev Dağılımı (devamı)

Atölye ve bölüm şefleri	<ol style="list-style-type: none">1. Her öğretim yılı başında alan/bölüm, atölye ve laboratuvarında görevli personel arasında işbölümü yapar ve onay için okul müdürlüğüne sunar. Alanıyla/bölümüyle ilgili çalışmalarda diğer alanlarla/bölümlerle işbirliği yapar.2. Okula ait bina, atölye, laboratuvar ve dersliklerin, alanın öğretim programına uygun olarak ders araç gereç ve donatım ihtiyacını belirler ve temini için teklifte bulunur.3. Döner sermaye işletmesi mal ve hizmet üretim çalışmalarını ilgili mevzuat hükümleri doğrultusunda planlar ve yürütür. Döner sermaye çalışmaları kapsamında şartname, resim ve standartlarına uygun üretim yapılmasını sağlar, kalite kontrol komisyonunun incelemesine sunar.4. Alan/bölüm zümre öğretmenleri kuruluna başkanlık eder. Atölye ve laboratuvar şefleri, alan öğretmenleri, uzman, usta öğretici ve teknisyenler ile zümre toplantıları yapar. Alınan kararları müdürün onayına sunar.5. Alanındaki bilimsel ve teknolojik gelişmelerle ilgili her türlü materyalin birime alınması için ilgililerle işbirliği yapar. Alan/bölüm kitaplığının ilgililerce kullanımını sağlar.6. Resmî, özel, gönüllü, kişi, kurum ve kuruluşlarla işbirliği yapar, mezunların işyerlerindeki başarılarını izler, gerektiğinde programların geliştirilmesi için önerilerde bulunur.7. Sektörle bilgi ve teknoloji alışverişinde bulunur. Alanın öğretmen, uzman, usta öğretici, teknisyen ve öğrencilerinin mesleki fuar, sergi ve seminerlere katılmalarını teşvik eder.
Öğretmenler	<ol style="list-style-type: none">1. Öğretmenler, kendilerine verilen sınıfın veya şubenin derslerini, programda belirtilen esaslara göre plânlamak, okutmak, bunlarla ilgili uygulama ve deneyleri yapmak, ders dışında okulun eğitim- öğretim ve yönetim işlerine etkin bir biçimde katılmak ve bu konularda kanun, yönetmelik ve emirlerde belirtilen görevleri yerine getirmekle yükümlüdürler.2. Okulun bina ve tesisleri ile öğrenci mevcudu, yatılı-gündüzlü, normal veya ikili öğretim gibi durumları göz önünde bulundurularak okul müdürlüğüne düzenlenen nöbet çizelgesine göre öğretmenlerin, normal öğretim yapan okullarda gün süresince, ikili öğretim yapan okullarda ise kendi devresinde nöbet tutmaları sağlanır.3. Yönetici ve öğretmenler; Resmî Gazete, Tebliğler Dergisi, genelge ve duyurulardan elektronik ortamda yayımlananları Bakanlığın web sayfasından takip eder.4. Elektronik ortamda yayımlanmayanları ise okur, ilgili yeri imzalar ve uygularlar.5. Öğretmenler dersleri ile ilgili araç-gereç, laboratuvar ve işliklerdeki eşyayı, okul kütüphanesindeki kitapları korur ve iyi kullanılmasını sağlarlar.

Çalışanların Görev Dağılımı (devamı)

Yönetim işleri ve büro memuru	<ol style="list-style-type: none">1. Müdür veya müdür yardımcıları tarafından kendilerine verilen yazı ve büro işleri.2. Gelen ve giden yazılarla ilgili dosya ve defterleri tutar, yazılanların asıl veya örneklerini dosyalar ve saklar, gerekenlere cevap hazırlarlar.3. Memurlar, teslim edilen gizli ya da şahıslarla ilgili yazıların saklanması ve gizli tutulmasından sorumludurlar.4. Öğretmen, memur ve hizmetlilerin özlük dosyalarını tutar ve bunlarla ilgili değişiklikleri günü gününe işlerler.5. Arşiv işlerini düzenlerler.6. Müdürün vereceği hizmete yönelik diğer görevleri de yaparlar.
Yardımcı hizmetler personeli	<ol style="list-style-type: none">1. Yardımcı hizmetler sınıfı personeli, okul yönetimince yapılacak plânlama ve iş bölümüne göre her türlü yazı ve dosyayı dağıtmak ve toplamak,2. Başvuru sahiplerini karşılamak ve yol göstermek,3. Hizmet yerlerini temizlemek,4. Aydınlatmak ve ısıtma yerlerinde çalışmak,5. Nöbet tutmak,6. Okula getirilen ve çıkarılan her türlü araç-gereç ve malzeme ile eşyayı taşıma ve yerleştirme işlerini yapmakla yükümlüdürler.7. Bu görevlerini yaparken okul yöneticilerine ve nöbetçi öğretmene karşı sorumludurlar.
Gece ve Gündüz Bekçisi	Gece bekçisi veya nöbetle gece bekçiliği yapan hizmetli, Nöbeti süresince okul bina ve eklentilerinin güvenliğini sağlamak.

Okul Rehberlik Hizmetleri

Mevcut Kapasite				Mevcut Kapasite Kullanımı ve Performans					
P.Dan.Norm Sayısı	Görev Yapan P.Dan.	İhtiyaç Duyulan P.Dan	Görüşme Odası Sayısı	Danışmanlık Hizmeti Alan			Rehberlik Hizmetleri Faaliyet Sayısı		
				Öğrenci Sayısı	Öğretmen Sayısı	Veli Sayısı	Öğretmenlere Yönelik	Öğrencilere Yönelik	Velilere Yönelik
3	1	2	1	-	-	-	-	-	-

İnsan Kaynakları Bilgi Tablosu

2015OKULU İNSAN KAYNAKLARI DAĞILIMI VE BİLGİSİ															
ÖĞRETMEN İHTİYAÇ DURUMU VE DAĞILIMI									ÖĞRETMEN MESLEKİ GELİŞİM DÜZEYİ						
Sıra no	Adı soyadı	Görev	Branş	Kıdem	Okuldaki kıdemi	Normu var mı?	Mevcut(Kadrolu)	İhtiyaç	EĞİTİM			HİZMET İÇİ			Yaptığı bilimsel Çalışmalar ve kitaplar
									Ön lisans	Lisans	Yüksek lisans	Aldığı HİE saati toplamı ortalaması	Son yılki hie süresi	Aldığı ödüller ve cezalar	
1	Soner ÇELİK	Teknik Öğrt.	Tesisat Tek. Ve İklimlendirme	7/3	6	Var	Kadrolu			✓					
2	Hayfettin KARATAY	Teknik Öğrt	Tesisat Tek. Ve İklimlendirme	1/4	9	Var	Kadrolu			✓					
3	Ömer Faruk BİTİREN	Teknik Öğrt	Tesisat Tek. Ve İklimlendirme	7/2	5	Var	Kadrolu			✓					
4	Turgay AYDIN	Teknik Öğrt	Tesisat Tek. Ve İklimlendirme	8/1	1	Var	Kadrolu			✓					
5	Özay AYDIN	Teknik Öğrt	Tesisat Tek. Ve İklimlendirme	7/3	1	Var	Kadrolu			✓					
6	Yavuz DAŞTAN	Teknik Öğrt	Tesisat Tek. Ve İklimlendirme	8/3	3	Var	Kadrolu			✓					
8	Mustafa PEHLİVAN	Teknik Öğrt	Motorlu Araçlar Teknolojisi	1/4	2	Var	Kadrolu			✓					
9	Mehmet UZUN	Teknik Öğrt.	Motorlu Araçlar Teknolojisi	2/1	2	Var	Kadrolu			✓					
10	Hasan AKBULUT	Teknik Öğrt	Motorlu Araçlar Teknolojisi	7/3	1	Var	Kadrolu			✓					
11	Yusuf YILDIRIM	Teknik Öğrt	Motorlu Araçlar Teknolojisi	7/2	1	Var	Kadrolu			✓					

12	Serkan ASLAN	Teknik Öğrt	Motorlu AraçlarTeknolojisi	8/1	1	Var	Kadrolu			✓					
13	Veysel POLATER	Teknik Öğrt	Motorlu AraçlarTeknolojisi	8/1	1	Var	Kadrolu			✓					
14	Fatih TATLI	Teknik Öğrt.	Motorlu AraçlarTeknolojisi	8/1	1	Var	Kadrolu			✓					
15	Adem BOSTANCI	Teknik Öğrt	Motorlu AraçlarTeknolojisi	8/1	1	Var	Kadrolu			✓					
16	Erzade BEKTAŞ	Teknik Öğrt	Motorlu AraçlarTeknolojisi	2/1	5	Var	Kadrolu			✓		40			
17	Bahadır GÜNDOĞAN	Teknik Öğrt	Motorlu AraçlarTeknolojisi	7/3	4	Var	Kadrolu			✓					
18	Übeyit YEŞİLYURT	Teknik Öğrt	Motorlu AraçlarTeknolojisi	7/1	3	Var	Kadrolu			✓			15		
19	Fahri TOK	Teknik Öğrt	Motorlu AraçlarTeknolojisi	7/2	2	Var	Kadrolu			✓			15		
21	Ömer KURDDAN	Teknik Öğrt.	Motorlu AraçlarTeknolojisi	1/2	1	Var	Kadrolu				✓				1.LPG ile çalışan klima tasarımı tez 2.Öğretmenlerin Teknolojiyi kullanmaları tez
22	Gökhan TAŞKIN	Teknik Öğrt	Motorlu AraçlarTeknolojisi	7/3	4	Var	Kadrolu			✓					
23	Şükrü IŞIK	Teknik Öğrt	Motorlu AraçlarTeknolojisi	7/2	4	Var	Kadrolu			✓		180	18		
25	Ali KAYGUSUZ	Teknik Öğrt	Mobilya ve İç MekanTasarımı	1/4	7	Var	Kadrolu			✓					
26	Harun PALAZ	Teknik Öğrt	Mobilya ve İç MekanTasarımı	2/3	7	Var	Kadrolu			✓					
27	RecepSERKAN ALTIPARMAK	Teknik Öğrt.	Mobilya ve İç MekanTasarımı	5/3	7	Var	Kadrolu				✓				
28	H.İBRAHİM KELEŞ	Teknik Öğrt	Mobilya ve İç MekanTasarımı	1/2	2	Var	Kadrolu			✓					
29	NACİ GÖKHAN ÖZTÜRK	Teknik Öğrt	Mobilya ve İç MekanTasarımı	1/2	1	Var	Kadrolu			✓					
30	Seher DEMİRCİ	Teknik Öğrt	Mobilya ve İç MekanTasarımı	8/1	1	Var	Kadrolu			✓					
31	Kazım PİZOVALI	Öğretmen	Türk Dili Ve Edebiyatı	8/2	2	Var	Kadrolu				✓				

32	İsmail KÜÇÜK	Öğretmen	Türk Dili Ve Edebiyatı	6/3	8	Var	Kadrolu					✓					
33	Münever ÇÖMLEK	Öğretmen	Türk Dili Ve Edebiyatı	5/1	10	Var	Kadrolu					✓					
34	Ayşe NUR ULUTAŞ	Öğretmen	Türk Dili Ve Edebiyatı	7/1	1	Var	Kadrolu				✓						
35	Aslı KURTLUTEPE	Öğretmen	Türk Dili Ve Edebiyatı	8/1	1	Var	Kadrolu					✓					
36	Seval KOYUN	Öğretmen	Türk Dili Ve Edebiyatı	8/3	1	Var	Kadrolu					✓					
37	Hilal ÖZÇELİK	Öğretmen	Türk Dili Ve Edebiyatı	8/3	1	Var	Kadrolu					✓					
38	LEYLA ÇOLAKOĞLU	Öğretmen	Türk Dili Ve Edebiyatı	8/1	1	Var	Kadrolu										
39	Çiğdem DÜZGÜN	Öğretmen	Tarih	7/1	5	Var	Kadrolu					✓	248	48			1700-1750 yılları arasında Tarsus'da gayrimüslimler tez Katip Çelebi Cihannüma tercümesi tez
40	ERKAN KURŞUN	Öğretmen	Tarih	8/2	3	Var	Kadrolu				✓						
41	M. KARAASLAN Alper	Öğretmen	Matematik	8/2	3	Var	Kadrolu					✓					
42	Receb ÇEVİK	Öğretmen	Matematik	8/2	4	Var	Kadrolu					✓					
43	Sevgi GÜLBİTTİ	Öğretmen	Matematik	7/1	1	Var	Kadrolu					✓					
44	Kerem YILDIRIM	Öğretmen	Matematik	9/3	1	Var	Kadrolu					✓					
45	Ayşe HAMARAT	Öğretmen	Matematik	8/1	1	Var	Kadrolu				✓						

46	Seda ÇINKO	Öğretmen	Matematik	8/1	1	Var	Kadrolu			✓						
47	Hamide GÜNGÖR	Öğretmen	Matematik	9/3	1	Var	Kadrolu			✓						
48	Kader ARSLAN	Öğretmen	İngilizce	8/1	3	Var	Kadrolu			✓						
49	Z. Kılıç SOYASLAN	Öğretmen	İngilizce	8/2	1	Var	Kadrolu			✓						
50	Akif ORUÇ	Öğretmen	Fizik	3/3	6	Var	Kadrolu				✓					
51	Kader ARSLAN	Öğretmen	Coğrafya	8/1	1	Var	Kadrolu			✓						
52	Veysel EVREN BARAN	Öğretmen	Müzik	9/1	1	Var	Kadrolu			✓						
53	Cemal ULUDERE	Öğretmen	Beden Eğitimi	8/1	4	Var	Kadrolu			✓						
54	Zehra ECE BİDER	Öğretmen	Beden Eğitimi	9/3	1	Var	Kadrolu			✓						
56	Ziya DEMİR	Öğretmen	Felsefe	4/2	1	Var	Kadrolu			✓						
57	Vildan AKDEMİR	Öğretmen	Biyoloji	9/1	1	Var	Kadrolu			✓						
58	Savaş BAKAR	Öğretmen	Rehberlik	9/2	4	Var	Kadrolu			✓						

5.3.Teknolojik Düzey

Okul/Kurumun Teknolojik Altyapısı:

Araç-Gereçler	20	201	201	20
Bilgisayar	70	70	70	70
Yazıcı	12	12	12	12
Tarayıcı	2	2	2	2
Tepegöz	-	-	-	-
Projeksiyon	5	5	5	5
Televizyon	2	2	2	2
İnternet bağlantısı	1	1	1	1
Fen Laboratuvarı	-	-	-	-
Bilgisayar Lab.	3	3	3	3
Fax	1	1	1	1
Video	-	-	-	-
DVD Player	-	-	-	-
Fotoğraf makinası	1	1	1	1
Kamera	-	-	-	-
Okul/kurumun İnternet sitesi	1	1	1	1
Personel/e-mail adresi oranı	%7	%10	%10	%1

5.4.Mali Kaynaklar

Okul/Kurum Gelir-Gider Tablosu:

YILLAR	2014		2015	
	GELİR	GİDER	GELİR	GİDER
HARCAMA KALEMLERİ				
Küçük onarım		-		
Bilgisayar harcamaları		-		
Büro makinaları harc.		2000 TL		
Telefon		700 TL		
Yemek		-		
Sosyal faaliyetler		1500		
Kırtasiye		4000		
Vergi harç vs		-		
.....		-		
GENEL				

Okul/Kurum Kaynak Tablosu:

Kaynaklar	2014	2015
Genel Bütçe	204.000 TL	
Okul aile Birliđi	15.000 TL	
Özel İdare	-	
Kira Gelirleri	15.000 TL	
Döner Sermaye	3.000 TL	
Vakıf ve Dernekler	-	
Dıř Kaynak/Projeler	-	
Diđer	-	
TOPLAM	237.000 TL	

Okul/Kurumun Fiziki Altyapısı:

Fiziki Mekan	Var	Yok	Adedi	İhtiyac	Acıklama
Öğretmen Çalıřma Odası	✓		1		
Ekipman Odası		✓			
Kütüphane	✓		1		
Rehberlik Servisi	✓		1		
Resim Odası		✓			
Müzik Odası		✓			
Çok Amaçlı Salon	✓		1		
Ev Ekonomisi Odası		✓			
İř ve Teknik Atölyesi		✓			
Bilgisayar laboratuvarı	✓		4		
Yemekhane		✓			
Spor Salonu		✓		Var	
Otopark	✓		2		
Spor Alanları	✓		2		
Kantin	✓		1		
Fen Bilgisi Laboratuvarı		✓		Var	
Atelyeler	✓		14		
Bölüm Laboratuvarları		✓	2		
Bölüm Yönetici Odaları		✓	3		
Bölüm Öğrt. Odası		✓	3		
Teknisyen Odası		✓	2		
Bölüm Dersliđi		✓	5		
Arřiv		✓	1		
Okul Aile Birliđi Odası		✓	1		

5.5.İstatistikî Veriler

Öğrencilere İlişkin Bilgiler:Karşılaştırmalı Öğretmen/Öğrenci Durumu

ÖĞRETMEN	ÖĞRENCİ		OKUL	İL	TÜRKİYE	
	Öğrenci sayısı	Toplam öğrenci sayısı				Öğretmen başına düşen öğrenci sayısı
Toplam öğretmen sayısı	Kız	Erkek	Toplam öğrenci sayısı	Öğretmen başına düşen öğrenci sayısı	Öğretmen başına düşen öğrenci sayısı	Öğretmen başına düşen öğrenci sayısı
64	151	900	1051	16,42	16	16

Öğrenci Sayısına İlişkin Bilgiler								
	2012-2013		2013-2014		2014-2015		2015-2016	
	Kız	Erkek	Kız	Erkek	Kız	Erkek	Kız	Erkek
Öğrenci Sayısı	75	736	118	779	139	829	151	900
Toplam Öğrenci Sayısı	811		897		968		1051	

Öğrencilerin Üniversite Sınavı Başarılarına İlişkin Bilgiler									
	2012-2013		2013-2014		2014-2015		2015-2016		
	Kız	Erkek	Kız	Erkek	Kız	Erkek	Kız	Erkek	
Öğrenci Sayısı	4	160	5	163					
Sınava Giren Toplam Öğrenci Sayısı (Kız +Erkek)	4+160		5+163						
Ön Lisans Programlarına Yerleşen	92		106						
Lisans Programlarına Yerleşen Toplam Öğrenci Sayısı	4		7						
Lisans ve Ön Lisans Programına Yerleşen Toplam Öğrenci Sayısı	96		113						
Genel Başarı Oranı (%)	60.1		63						

Sınıf Tekrarı Yapan Öğrenci Sayısı		
Öğretim Yılı	Toplam Öğrenci Sayısı	Sınıf Tekrarı Yapan Öğrenci Sayısı
2012-2013	811	
2013-2014	897	
2014-2015	968	96
2015-2016		

Devamsızlık Nedeni İle Sınıf Tekrarı Yapan Öğrenci Sayısı		
Öğretim Yılı	Toplam Öğrenci Sayısı	Devamsızlıktan Dolayı Sınıf Tekrarı Yapan Öğrenci Sayısı
2012-2013	811	1
2013-2014	897	1
2014-2015	968	4

Ödül ve Cezalar			
	2012-2013	2013-2014	2014-2015
	Öğrenci Sayısı	Öğrenci Sayısı	Öğrenci Sayısı
Onur Belgesi Alan Öğrenci Sayısı	123	133	180
Teşekkür Belgesi Alan Öğrenci Sayısı	217	421	317
Takdir Belgesi Alan Öğrenci Say	64	115	128
Disiplin Cezası Alan Öğrenci Sayısı	217	181	96

Yerleşim Alanı ve Derslikler

YERLEŞİM		
Toplam Alan (m2)	Bina Alanı (m2)	Bahçe alanı (m2)
20000	8635	12000

Sosyal Alanlar		
Tesisin adı	Kapasitesi (Kişi Sayısı)	Alanı
Kantin	30	67
Konferans Salonu	110	95

Spor Tesisleri		
Tesisin adı	Kapasitesi (Kişi Sayısı)	Alanı
Basketbol Alanı	100	250
Futbol Sahası	200	200
Spor Salonu	60	100

6. Çevre Analizi, Üst Politika Belgeleri

Okulumuz Stratejik Planı hazırlanırken;

- MEB 2015-2019 Stratejik Planı,
- İlgili Genel Müdürlüklerin Stratejik Planları,
- İl Millî Eğitim Müdürlüğü Stratejik Planı,
- İlçe Millî Eğitim Müdürlüğü Stratejik Planı,
- Özel İdare ve varsa Belediye Stratejik Planları

dikkate alınmıştır.

7. GZFT (Güçlü Yönler, Zayıf Yönler, Fırsatlar, Tehditler) Analizi

Güçlü Yönler (Okulun/Kurumun kullanabileceği olumlu durumlar)

- 1-Okulumuzun güçlü bir kurum kültürünün olması
- 2- Deneyimli ve dinamik öğretmen kadrosunun olması
- 3- Okulumuzda demokrasi kültürünün olması
- 4- Okulun bina ve bahçesiyle birlikte sosyal tesislerinin paydaşların ihtiyaçlarını karşılar nitelikte olması
- 5- Okul imkanlarının herkesin kullanımına açık olması
- 6- Rehberlik ve Psikolojik Danışma hizmetlerinden herkesin yararlanması

Zayıf Yönler (Okulun/Kurumun müdahalesiyle etkileyebileceği olumsuz durumlar)

- 1-Öğrencilerin Akademik başarıları seviyelerinin düşük olması
- 2-Okul veli işbirliğinin istenilen düzeyde olmaması
- 3- Yardımcı personel sayısının yetersiz olması

Fırsatlar (Okulun müdahalesiyle etkileyemeyeceği olumlu durumlar)

- 1-Okulumuzun resmi kurum ve sivil toplum örgütleri ile güçlü işbirliğinin olması
- 2- Basın-yayın organları ile ilişkilerin iyi olması
- 3- Okulumun mezunları ile diyaloglarımızın güçlü olması

Tehditler (Okulun müdahalesiyle etkileyemeyeceği olumsuz durumlar)

- 1-Okulun bulunduğu bölgede başka okulların var olması ve giriş- çıkışlarda problemlerin yaşanması
- 2-Okul yakınında pazarın olması, trafik ve gürültü yoğunluğuna yol açması

3- Güvenlik tedbirlerinin yetersizliđi

4-Veli katılımının düşük olması

8.Pendik İMKB Mesleki ve Teknik Anadolu Lisesi Müdürlüğü Gelişim ve Sorun Alanları

Müdürlüğümüzün Gelişim ve Sorun Alanları; GZFT, PEST Analizi çalışmaları, paydaş anketleri, birebir yapılan görüşmeler ve bölümlerden alınan görüşler doğrultusunda ve katılımcı bir yaklaşımla tespit edilmiştir.

Gelişim ve Sorun Alanları	
1	Öğrencilerin Akademik başarıları seviyelerinin düşük olması
2	Okul veli işbirliğinin istenilen düzeyde olmaması
3	Yardımcı personel sayısının yetersiz olması
4	Okulun bulunduğu bölgede başka okulların var olması ve giriş- çıkışlarda problemlerin yaşanması
5	Okul yakınında pazarın olması, trafik ve gürültü yoğunluğuna yol açması
6	Güvenlik tedbirlerinin yetersizliđi
7	Veli katılımının düşük olması

9.Stratejik Plan Mimarisi

Yasal yükümlülükler ve mevzuat analizi, üst politika belgeleri, literatür taraması, GZFT analizi ve eğitim sisteminin gelişim ve sorun alanları dikkate alınarak Pendik İMKB Mesleki ve Teknik Anadolu Lisesi Müdürlüğü 2015-2019 Stratejik Planı'nın temel mimarisi oluşturulmuştur. Geleceğe yönelim bölümü bu mimari çerçevesinde yapılandırılmıştır.

9.1. Eğitim ve Öğretime Erişimin Bileşenleri / Katılım

9.1.1. Ortaöğretimde Okullaşma (Mesleki Ve Teknik Ortaöğretim),

9.1.2. Hayat Boyu Öğrenmeye Katılım,

9.1.3. Yabancı Öğrencilerin Eğitime Erişimi

9.2. Ortaöğretimi Tamamlama

- 9.2.1. Örgün Ortaöğretimde: Mesleki Ve Teknik Ortaöğretime Devam,
- 9.2.2. Mesleki Ve Teknik Ortaöğretimi Terk
- 9.2.3. Mesleki Ve Teknik Ortaöğretimde Sınıf Tekrarı

9.3. Eğitim ve Öğretimde Kalitenin Bileşenleri:

- 9.3.1. Hazır Oluş,
- 9.3.2. Sağlık,
- 9.3.3. Öğretmen,
- 9.3.4. Eğitim - Öğretim Ortamı ve Çevresi,
- 9.3.5. Rehberlik,
- 9.3.6. Ölçme ve Değerlendirme,
- 9.3.7. İzleme ve Değerlendirme.

9.4. Eğitim ve Öğretim ile İstihdam İlişkisinin Geliştirilmesi:

- 9.4.1. Bir Üst Öğrenime Hazırlama,
- 9.4.2. Hayata ve İstihdama Hazırlama,

9.5. Kurumsal Kapasitenin Geliştirilmesine Ait Bileşenler:

9.5.1. Beşeri Alt Yapı:

- 9.5.1.1. İnsan Kaynakları Planlaması;
- 9.5.1.2. Öğretmen, Yönetici,
- 9.5.1.3. Diğer Eğitim Personeli (Memur, Hizmetli, 4c vs.),
- 9.5.1.4. İnsan Kaynakları Yönetimi,
- 9.5.1.5. İş Analizleri ve İş Tanımları,
- 9.5.1.6. İnsan Kaynaklarının Eğitimi ve Geliştirilmesi,
- 9.5.1.7. Kariyer Yönetimi.

9.5.2. Fiziki ve Mali Alt Yapı:

- 9.5.2.1. Okul Merkezli Bütçeleme ve Finansal Kaynakların Etkin Dağıtımı,
- 9.5.2.2. Eğitim Tesisleri ve Alt Yapı
- 9.5.2.3. Donatım

9.5.3. Yönetim ve Organizasyon:

- 9.5.3.1. Kurumsal Yapının İyileştirilmesi,
- 9.5.3.2. Sosyal Tarafların Katılımı ve Yönetişim,
- 9.5.3.3. Çoğulculuk,
- 9.5.3.4. Katılımcılık (Öğrenci, Aile, Çalışanlar, Sosyal Paydaşlar ve Sektör, Şeffaflık ve Hesap Verebilirlik,
- 9.5.3.5. Kurumsal Rehberlik ve Denetim.

ÜÇÜNCÜ BÖLÜM

GELECEĞE YÖNELİM (Misyon, Vizyon, Temel Değerler)

VİZYONUMUZ

Gelişen dünya koşullarında, ulusal ve uluslar arası ölçekte rekabet edebilen, bünyesinde bulunan her alanda, yetiştirdiği bireylerle örnek gösterilen, tercih ve takdir edilen, “geleceğin marka okulu” olmak

MİSYONUMUZ

Mesleki ve Teknik Eğitimde gelişen teknolojiye yararlanarak, ülkemizin ihtiyaç duyduğu nitelikli teknik elemanları yetiştiren, ulusal kalkınmamıza katkıda bulunacak projeler üreten, yaratıcı fikirleri destekleyen, alanında yüksek öğretime öğrenci hazırlayan bir kurum olarak hizmet vermekteyiz.

İLKE VE DEĞERLERİMİZ

Atatürk İlke ve İnkılâplarına bağlılık	İşbirliği ve paylaşımcılık
Ulusal değerlere bağlılık	Eşitlik
Çalışkanlık	Üreticilik
Yaratıcılık	Katılımcılık
Girişimcilik	Güvenilirlik
Yenilikçilik	Şeffaflık
Kararlılık	Dürüstlük
Planlılık	Onur ve cesareti üstün tutma
Özgüvene sahip olma	

STRATEJİK PLAN GENEL TABLOSU:

TEMA 1: EĞİTİM ÖĞRETİMİ TAMAMLAMA	TEMA 2: EĞİTİM VE ÖĞRETİMDE KALİTENİN ARTTIRILMASI	TEMA 3: KURUMSAL KAPASİTENİN GELİŞTİRİLMESİ
STRATEJİK AMAÇ 1: Öğrencimiz olan her bireyin okula devam etmesini sağlamak.	STRATEJİK AMAÇ 2: Öğrencilerimize yerel ve ulusal değerlerin kazandırılması ile mesleki eğitimin ilkelerine uygun bir şekilde bilişsel ve psikomotor becerilerin artırılması ile sağlıklı sorumluluk sahibi öğrenmeye açık mutlu bireyler yetiştirmek.	STRATEJİK AMAÇ 3: Eğitimde kaliteyi artıracak etkin ve verimli işleyen bir kurumsal yapıyı tesis etmek için mevcut beşeri fiziki mali ve teknolojik yapı ile yönetim ve organizasyon yapısını iyileştirmek.
STRATEJİK HEDEF 1.1: Tüm sınıflar düzeyinde öğrencilerin devamsızlık oranlarının düşürülmesini sağlamak.	STRATEJİK HEDEF 2.1: Bütün bireylerin bedensel ruhsal ve zihinsel gelişimlerine yönelik faaliyetlere katılım oranını arttırmak ve öğrencilerin akademik başarı düzeyini ve işe yerleşme oranını arttırmak.	STRATEJİK HEDEF 3.1: Okulumuz hizmet kalitesini yükseltmek üzere personelin yeterliliklerinin ve performansının geliştirildiği işlevsel bir insan kaynakları yönetimiyle insan kaynağının niteliğini ve verimliliğini arttırmak.
	STRATEJİK HEDEF 2.2: Bireylerin ilgi ve istekleri doğrultusunda yükseköğretim kurumlarına yönlendirmek.	STRATEJİK HEDEF 3.2: Standartlara uygun eğitim-öğretim ortamları oluşturarak etkin ve verimli bir mali yönetim yapısı oluşturmak
	STRATEJİK HEDEF 2.3: Öğrencilerin mesleki yabancı dilini etkin kullanmasını sağlayarak uluslararası mesleki projelere katılan öğrenci sayısını arttırmak.	STRATEJİK HEDEF 3.3: Katılımcı çoğulcu şeffaf; bürokrasinin azaltıldığı, hesap verilebilir, denetim ve rehberlik faaliyetleriyle desteklenen, etkin bilgi yönetim sistemiyle hizmet veren; bir yönetim ve organizasyon yapısı oluşturmak

TEMA, AMAÇ, HEDEF VE TEDBİRLER(STRATEJİLER)

TEMA 1: EĞİTİM VE ÖĞRETİMİ TAMAMLAMA

Stratejik Amaç 1:Öğrencimiz olan her bireyin okula devam etmesini sağlamak.

Eğitim Öğretime Katılım ve Tamamlama:

Stratejik Hedef 1.1: Tüm sınıflar düzeyinde öğrencilerin devamsızlık oranlarının düşürülmesini sağlamak.

Hedefin mevcut durumu

Okulumuzda 2014 yılı devamsızlık oranlarına bakıldığında; 10 gün ve üzeri olan devamsızlık oranı % 11,devamsızlık sebebiyle sınıf tekrarına kalan öğrenci oranı %4,39, sürekli devamsızlık oranı % 1,7'dir.Örgün eğitimin sisteminden ayrılan öğrenci oranımız % 2,74 'dir.Bu oranların azaltılması için öğrencilerimizin okulda öğrenme ortamlarına katılımını destekleme çalışmalarının belirlenmesi ve uygulanması sağlanmalıdır. Bunun yanında sistemden ayrılan öğrenci oranlarında yıllık bazda düşüş gözlemlenmiştir. Okulun öğrenciye vermiş olduğu eğitim-öğretim hizmet kalitesinin artmasının ve velilerin bu konuda bilinçlendirilmesinin bu oranlar üzerinde etkili olduğu görülmüştür

PERFORMANS GÖSTERGESİ	ALT KIRILIM PERFORMANS GÖSTERGESİ	MEVCUT DURUM			HEDEF
		2012	2013	2014	2019
PG.1.1.1: Okula kayıtlı olan öğrencilerin okulumuzdaki eğitim öğretime katılım oranı %	9.sınıf	%75	%71	%78	%85
	10.sınıf	%69	%64	%75	%80
	11.sınıf	%73	%74	%69	%75
	12.sınıf	%70	%72	%76	%80
PG.1.1.2: Devamsızlık oranı (10 gün ve üzeri) %	9.sınıf	%11	%13	%16	%7
	10.sınıf	%9	%10	%9	%5
	11.sınıf	%8	%8	%9	%5
	12.sınıf	%12	%13	%13	%8
PG.1.1.3: Sürekli Devamsız öğrenci oranı %	9.sınıf	%5	%4	%3	%1
	10.sınıf	%2	%3	%2	%1
	11.sınıf	%2	%2	%1	%0,5
	12.sınıf	%1	%1	%1	%0,5
PG.1.1.4: Sistemden ayrılma oranı (Terk) %	9.sınıf	%5	%4	%4	%1
	10.sınıf	%2	%3	%2	%1
	11.sınıf	%1	%1	%1	%0,5
	12.sınıf	%1	%1	%1	%0,5
PG.1.1.5: Devamsızlık sebebiyle sınıf tekrarı yapan öğrenci oranı% (Devamsızlık sebebiyle sınıf tekrarı yapan öğrencilerin tüm sınıf tekrarı yapan öğrencilere oranı)	9.sınıf	%25	%26	%24	%20
	10.sınıf	%19	%20	%21	%16
	11.sınıf	%12	%10	%12	%8
	12.sınıf	%0	%0	%0	%0

SIRA NO	STRATEJİLER (TEDBİRLER)
1	Sportif faaliyetler düzenleyerek öğrencilerin okulda kaliteli zaman geçirmelerini sağlamak.
2	Sosyal kültürel faaliyetlere öğrenci katılımını sağlayarak öğrencinin okula ilgisini artırmak.
3	Giriş kapısındaki güvenliği artırarak öğrencilerin zamansız olarak okuldan ayrılmasını önlemek.
4	Okul hayatı dışına itilen öğrenciler için rehberlik faaliyetleri düzenlemek.
5	Okula devam eden öğrencileri ödüllendirilmek.

TEMA II: EĞİTİM VE ÖĞRETİMDE KALİTENİN ARTIRILMASI

Stratejik Amaç 2: Öğrencilerimize yerel ve ulusal değerlerin kazandırılması ile mesleki eğitimin ilkelerine uygun bir şekilde bilişsel ve psikomotor becerilerin artırılması ile sağlıklı, sorumluluk sahibi, öğrenmeye açık, mutlu bireyler yetiştirmek

Öğrenci Başarısı ve Öğrenme Kazanımları

Stratejik Hedef 2.1: Bütün bireylerin bedensel ruhsal ve zihinsel gelişimlerine yönelik faaliyetlere katılım oranını arttırmak ve öğrencilerin akademik başarı düzeyini ve işe yerleşme oranını arttırmak.

HEDEFİN MEVCUT DURUMU

Okulumuza öğrencilerin yerleştiği TEOG puanı her yıl yükselmekte olup 335 ortalamaya kadar ulaşmıştır. Taban puanı 2019 yılına kadar 350 bandına çekmek için öğrencilerimizin üniversite başarısını artırmak ve eğitim-öğretim hizmeti kalitesini yüksek bir seviyeye çıkarmak için yetiştirme kurslarına katılımı sağlayıp üniversiteye yerleşen öğrenci sayımızı arttırmayı hedefliyoruz. Öğrenci başarı oranları incelendiğinde 2014 verileriyle sınıf geçme oranı % 85'tur. Teşekkür alan öğrenci oranı % 20, takdir alan öğrenci oranı % 5'tür. Öğrencilerin örnek davranışlarının ödüllendirmesi için verilen onur belgesi oranı % 6,6'dir.

Bunun yanında okulun sosyal ve sportif faaliyetler konusunda il ve ilçe bazında oldukça etkin olduğu sonucu ortaya çıkmıştır. Öğrencilerin sosyal sportif ve kültürel faaliyetlere katılımını arttırarak öğrencilere başarı hazzını tattırarak öğrencilerin sadece akademik değil farklı alanlarda da başarılı olmasını hedefliyoruz. Bunun için okul içi veya okullar arası sosyal, sportif ve kültürel faaliyetlere katılımın artırılmasını amaçlıyoruz. Ancak ulusal çapta sportif faaliyetlerin istenilen düzeyde olmadığı 2019 yılına kadar bu konuda daha fazla çalışma yapılması gerektiği belirlenmiştir. 2014 verilerine göre okulumuzdan yarışma, sosyal, kültürel ve sportif faaliyetlere katılan öğrenci sayımızın 57' sı il ve 15'i ilçe bazında iken ulusal çaptaki faaliyetlere katılan öğrencimiz yoktur.

PERFORMANS GÖSTERGESİ	ALT KIRILIM PERFORMANS GÖSTERGESİ	MEVCUT DURUM			HEDEF
		2012	2013	2014	2019
PG.2.1.1YGS' de 140 ve üstünde puan alan öğrenci sayısı		-	-	73	300
PG.2.1.2: Öğrenci başarısını artırmaya yönelik açılan kurs sayısı		-	-	-	15
PG.2.1.3:Öğrenci başarısını artırmaya yönelik açılan kurslara katılan öğrenci sayısı		-	-	-	500
PG.2.1.4: Ulusal düzeyde yapılan yarışma, sosyal, kültürel ve sportif faaliyetlere katılan öğrenci sayısı		-	-	-	2
PG.2.1.5: Branşlar bazında yeni öğretim programları, metot ve teknikler ile ilgili olarak yapılan toplantı vb. etkinlik sayısı	9. Sınıf	-	-	-	2
	10. Sınıf	-	-	-	2
	11. Sınıf	-	-	-	2
	12. Sınıf	-	-	-	2
PG.2.1.6:Öğrencilerin yılsonu başarı puanı ortalamaları	9. Sınıf	40	59,30	62,25	65,48
	10. Sınıf	50,64	65,16	67,56	70

PG.2.1.6:Öğrencilerin yılsonu başarı puanı ortalamaları	11. Sınıf	50,17	56,25	59,47	70,00
	12. Sınıf	80,35	93,39	94,25	96
PG.2.1.7: Sınıf tekrarı yapan öğrenci oranı%	9. Sınıf	%23	%17	%16	%10
	10. Sınıf	%20	%17	%14,09	%10
	11. Sınıf	%5	%4	%3,10	%1
	12. Sınıf	-	-	-	-
PG.2.1.8:Okul Bünyesinde Düzenlenen sportif etkinlik sayısı		4	5	3	10
PG.2.1.9Okul Bünyesinde Düzenlenen Sosyal ve Kültürel etkinlik sayısı		2	2	4	10
PG.2.1.10: Disiplin cezası/yaptırım uygulanan öğrenci sayısı		217	181	96	50
PG.2.1.11: Teşekkür Takdir Belgesi alan öğrenci sayısı	Teşekkür Belgesi	147	120	222	400
	Takdir Belgesi	45	28	72	250
PG.2.1.12: Öğrenci Başına okunan kitap sayısı		1	1,5	2,7	4
PG.2.1.13:Öğrencilere verilen onur belgesi sayısı		52	65	67	150
PG.2.1.14:Üniversite tanıtımı kapsamında yapılan üniversite		-	-	-	3

SIRA NO	(STRATEJİLER) TEDBİRLER
1	Yetiştirme kurslarının sayısını arttırmak
2	Yetiştirme kurslarına katılan ve devam eden öğrenci sayısını arttırmak
3	Okul içi sportif turnuvalar düzenlemek
4	Okul içi sosyal, kültürel etkinlikler düzenleyerek öğrencilerin daha fazla katılımını sağlamak
5	Okul içi turnuva ve ya sosyal kültürel faaliyetlerde başarı gösteren öğrencileri törenlerde ve okul panolarında onure etmek ve bu öğrencilerin onur belgesi almalarını sağlamak
6	Her sınıf düzeyinden yılsonunda başarılı ilk 3 öğrenciyi kapanış programında duyurmak
7	Yıl sonunda en çok kitap okuyan öğrenciyi ödüllendirmek
8	Mesleki işyerlerine yapılan gezilerin sayısını arttırarak öğrencinin mesleki motivasyonunu arttırmak
9	Bölgesel ve ulusal; sportif ve kültürel yarışmaların yakından takip edilip bu alanlardaki katılım sayısının arttırmak
10	Okul temsilcisi, sınıf öğrenci temsilcileri ile aylık toplantılar yapma
11	Okul mezunlarının mesleki yeterliliklerini ve işe yerleşim oranlarını yüksek tutmak
12	İşveren memnuniyet anketleri düzenlemek
13	İşbirliği yapılan sektör sayısını arttırmak

Eđitim ve Öğretim ile İstihdam İlişkinin Geliştirilmesi:

Stratejik Hedef 2.2: Bireylerin ilgi ve istekleri doğrultusunda yükseköğretim kurumlarına yönlendirmek.

HEDEFİN MEVCUT DURUMU

İlk mezunlarını 2014 yılında veren okulumuzda Lisans düzeyinde üniversiteye yerleşen öğrenci oranımız %4,1, ön lisans programına yerleşen öğrenci oranı %63 olarak gerçekleşirken 2015 yılında lisans düzeyinde oran %6, ön lisans düzeyinde ise % 68 olarak gerçekleşmiştir. Lisans düzeyinde yerleşmenin bu kadar düşük olmasının nedenleri arasında öğrencilerin lisans düzeyinde hedeflerinin çok az olması, 2 yıllık okulu kazanma düşüncesinin daha kolay olarak algılanmasının yanı sıra, okulun yeni açılması sebebiyle düşük başarı seviyesine sahip öğrencilerin tercih etmesi, bununla birlikte ücretli öğretmen sayısındaki fazlalık ve öğrencilerin hazırbulunuşluk durumlarının oldukça kötü olması gibi sebepler yer almaktadır.

PERFORMANS GÖSTERGESİ	MEVCUT DURUM			HEDEF
	2012	2013	2014	2019
PG.2.2.1:Son sınıf öğrencilerini bir üst öğrenime hazırlamaya yönelik açılan kurs sayısı	-	-	-	15
PG.2.2.2:Son sınıf öğrencilerine yönelik açılan kurslara katılan öğrenci oranı%	-	-	-	%50
PG.2.2.3 :Ön Lisans Programlarına yerleşen öğrenci sayısı (12.Sınıf)	-	-	63	100
PG.2.2.4: Lisans Programlarına yerleşen öğrenci sayısı (12.Sınıf)	-	-	7	30
PG.2.2.5:Mesleki rehberlik kapsamında yapılan okul gezileri/ziyaretleri sayısı	-	-	1	5
PG.2.2.6:Mesleki rehberlik kapsamında verilen seminer sayısı	-	1	2	6

SIRA NO	(STRATEJİLER) TEDBİRLER
1	Üniversiteye hazırlık kapsamında yetiştirme kurslarını açmak
2	Açılan yetiştirme kurslarına öğrencilerin katılımını ve devam etmesini sağlamak
3	Deneme sınavları yapmak
4	Rehberlik servisi koordinatörlüğünde gerekli test ve envanterlerin temin edilerek öğrencilere ulaştırılmak
5	Rehberlik servisi koordinatörlüğünde özellikle okulumuzdan mezun olup lisans programlarına yerleşen öğrencileri okula davet ederek "Kariyer Günleri" düzenlemek
6	Lisans programına yerleşen öğrencileri okul panolarında duyurmak
7	Lisans programlarına yerleşen öğrenci sayısını arttırmak için üniversite gezisi düzenlemek

Yabancı Dil ve Hareketlilik

Stratejik Hedef 2.3: Öğrencilerin mesleki yabancı dilini etkin kullanmasını sağlayarak uluslararası mesleki projelere katılan öğrenci sayısını artırmak.

HEDEFİN MEVCUT DURUMU

Okulumuz meslek lisesi olduğundan dolayı yabancı dil laboratuvarı ve yabancı dil bölümü bulunmamaktadır. Bununla birlikte okulumuz bünyesinde hazırlanan uluslararası projelerde öğrencilerin yer alması sağlanarak bu projeler üzerinden yabancı dil hareketliliği sağlanmaktadır. Okulumuz bünyesinde hazırlanan veya ortak olunan uluslararası proje sayımız 1'dir. Bu sayının artması için bölümlerdeki öğrencilerimizi proje hazırlamaya özendirici faaliyetlere yer vereceğiz. Yurtdışındaki diğer okullarla ortak projeler kapsamında öğrencilerimizi yurtdışına çıkarıp onlara yeni ufuklar açmayı hedefliyoruz.

PERFORMANS GÖSTERGESİ	ALT KIRILIM PERFORMANS GÖSTERGESİ	MEVCUT DURUM			HEDEF
		2012	2013	2014	2019
PG.2.3.1: Açılan yabancı dil kurs sayısı		-	-	-	2
PG.2.3.2: Açılan kurslarda verilen eğitimin ders saati sayısı		-	-	-	70
PG.2.3.3: Açılan kurslara katılan öğrenci sayısı		-	-	-	60
PG.2.3.4: Okulda hazırlanan veya ortak olunan uluslararası mesleki proje sayısı		2	1	1	10
PG.2.3.5: Uluslararası mesleki projelere katılan yönetici sayısı		1	1	1	4

PG.2.3.6: Uluslararası mesleki projelere katılan öğretmen sayısı		9	10	5	15
PG.2.3.7: Uluslararası mesleki projelere katılan öğrenci sayısı		-	52	20	60
PG.2.3.8: Öğrenci değişimi kapsamında yurt dışına giden veya gelen öğrenci sayısı		-	-	-	5
PG.2.3.11: Yabancı dil dersi yılsonu puanı ortalaması		50,18	59,58	77,13	80

SIRA NO	(STRATEJİLER) TEDBİRLER
1	Uluslararası projelerin takip etmek
2	Projelerin duyurularını yapmak
3	Projelere başvuruları yapmak
4	Yabancı dile yatkınlığı olan öğrencilerin tespit etmek
5	İlgili öğrencileri projelere dahil etmek
6	Öğrencilerin projelere katılmalarını sağlamak için teşvik edici çalışmalar yapmak

TEMA 3:KURUMSAL KAPASİTENİN GELİŞTİRİLMESİ

Stratejik Amaç 3:Eğitimde kaliteyi artıracak etkin ve verimli işleyen bir kurumsal yapıyı tesis etmek için mevcut beşeri, fiziki, mali ve teknolojik yapı ile yönetim ve organizasyon yapısını iyileştirmek.

Beşeri Alt Yapı

Stratejik Hedef 3.1: Okulumuz hizmet kalitesini yükseltmek üzere personelin yeterliliklerinin ve performansının geliştirildiği işlevsel bir insan kaynakları yönetimiyle insan kaynağının niteliğini ve verimliliğini artırmak.

HEDEFİN MEVCUT DURUMU

Kurumların hizmet faaliyetlerini etkin ve verimli bir şekilde yerine getirmesi için yeterli ve nitelikli bir işgücüne sahip olması gerekmektedir. Kurum personelinin nitelikli hizmet üretmesinde hizmet tanımları ve görev alanlarının kapsamlı bir şekilde düzenlenmiş olması iş ve işlemlerin yürütülmesinde kolaylık ve verimliliği beraberinde getirecektir .Bu bağlamda okulumuzda işlevsel insan kaynakları yönetimi ile nitelikli hizmet üretme ve kurum kültürü ile çalışan motivasyonun artırılması hedeflenmektedir.

Okulumuzda 2014 yılı verilerine göre öğretmen başına düşen öğrenci sayısı 16,8'tür. Okulumuzda yönetici sayımızın norm kadroya oranı % 75 , öğretmen sayımızın norm kadroya oranı % 83,07 , memur hizmetli sayımızın norm kadroya oranı % 60'tir. Ücretli öğretmen sayısının toplam öğretmen sayısına oranı % 16,92'dur.

2014 yılı itibariyle okulumuzda Fatih Projesi kapsamında etkileşimli tahtalar henüz takıldığından öğretmenlerimiz "Fatih Projesi/Eğitimde Teknoloji Kullanma Kursu"na katılmışlardır.

PERFORMANS GÖSTERGESİ	ALT KIRILIM PERFORMANS GÖSTERGESİ	MEVCUT DURUM			HEDEF
		2012	2013	2014	2019
PG.3.1.1: Öğretmen başına düşen öğrenci sayısı		24	24	16,8	17
PG.3.1.2: Öğretmen norm kadro doluluk oranı		%79	%87	83,07	%100
PG.3.1.3: Personel (Memur, Hizmetli) ihtiyaca göre doluluk oranı		%50	%50	%60	%100
PG.3.1.4: Ücretli öğretmen sayısı		15	9	16,92	0
PG.3.1.5: FATİH Projesi / Eğitimde Teknoloji Kullanma Kursu alan öğretmen sayısı		-	-	8	75
PG.3.1.6: Personel başına yıllık hizmet içi eğitim süresi (saat)	Yönetici	12	16	17	25
	Öğretmen	15	17	18	30
PG.3.1.7: Lisansüstü eğitimini tamamlayan personel sayısı		4	15	19	55
PG.3.1.8: Çalışan memnuniyet oranı		%76	%78	%82	%95
PG.3.1.9: İş sağlığı ve güvenliği uzmanlığı sertifikasına sahip personel sayısı		-	-	1	5
PG.3.1.10: Kurum kültürü ve motivasyon artırıcı etkinlik sayısı		3	3	2	6

SIRA NO	(STRATEJİLER) TEDBİRLER
1	Öğretmenlerin lisansüstü eğitime teşvik etmek
2	Öğretmenlerin hizmet içi eğitimlere yönlendirmek
3	Çalışanları motive edici etkinlikler düzenlemek
4	Çalışan personeli ödüllendirmek
5	Çalışan memnuniyet anketlerinin düzenlenmesi
6	Öğretmenleri FATİH projesi kapsamındaki gelişmelerden haberdar etmek

Fiziki ve Mali Alt Yapı:

Stratejik Hedef 3.2: Standartlara uygun eğitim- öğretim ortamları oluşturarak etkin ve verimli bir mali yönetim yapısı oluşturmak.

HEDEFİN MEVCUT DURUMU

Eđitim-öđretimde kalitenin artırılmasının önemli faktörlerinden biri de eğitim öđretim ortamının fiziki kapasitesi ile donanım ihtiyaçlarının giderilmesidir. Bu nedenle okulun fiziki ortamlarının iyileştirilerek ihtiyaca cevap verecek düzeye getirilmesi, fiziki ve mali kaynakların kullanımında etkinliđin ve verimliliđin sađlanması hedeflenmektedir.

2014 yılı itibariyle okulumuzda toplam 22 derslik bulunmaktadır. Derslik başına düşen öđrenci sayımız 47,95'tir.

Okulumuzun fiziki kapasitesine uygun öđrenci sayısı ile eğitim öđretim yaparak öđrencilerin okulun sosyal sportif faaliyetlerden daha fazla faydalanmasını ve çalışanlar arası iletişimin artırılmasını hedefliyoruz.

FATİH projesi, bilişim teknolojisi araçlarının öğrenme öđretme sürecinde etkin kullanımı için okulumuzdaki tüm dersliklere etkileşimli tahta ve internet altyapısı kurulumu başlanmış ve devam etmektedir.

Okulumuzun fiziki kapasitelerinin geliştirilmesi ve imkanlar dahilinde sosyal alanlar oluşturulması yoluyla paydaşlarımızın memnuniyetinin artırılması için eğitim öđretime destek sađlayabilecek hayırseverlere ulaşılmaya çalışılmaktadır.

Okulun fiziki alt yapısı için yapılan harcama kurum bütçesinin %50 sini oluşturmaktadır.

PERFORMANS GÖSTERGESİ	ALT KIRILIM PERFORMANS GÖSTERGESİ	MEVCUT DURUM			HEDEF
		2012	2013	2014	2019
PG.3.2.1: Derslik Başına Düşen Öğrenci Sayısı		33	35	47,95	30
PG.3.2.2: Bağışların okul aile birliği bütçesine katkı oranı%		%70	%75	%78	%80
PG.3.2.3:Kantin kira gelirinin okul aile birliği bütçesine katkı oranı%		%17	%20	%17	%20
PG.3.2.4:Kurum tarafından yapılan faaliyet ve etkinliklerden elde edilen gelirlerin kurum bütçesine katkı oranı %		-	-	-	-
PG.3.2.5:Kurum fiziki kapasitesini geliştirme ve iyileştirmeye yönelik yapılan harcamaların kurum bütçesine oranı %		%50	%50	%50	%50
PG.3.2.6:Destek personelin giderinin kurum bütçesine oranı%		%52	%50	%52	%50
PG.3.2.7: Büro, kırtasiye,iletişim ve diğer harcamaların okul aile birliği bütçesine oranı%		%3	%4	%4,5	%6

SIRA NO	(STRATEJİLER) TEDBİRLER
1	Okul bütçesine katkıda bulunacak kermes vb. etkinliklere ağırlık vermek
2	Hayırsever bağışçı sayısının artırılması için çalışmalar yapmak
3	Okul aile birliği gelirlerinin artırılmasını sağlamak

Yönetim ve Organizasyon, Bilgi Yönetimi ve Kurumsal İletişimin Artırılması

Stratejik Hedef 3.3: Katılımcı çoğulcu şeffaf; bürokrasinin azaltıldığı, hesap verilebilir, denetim ve rehberlik faaliyetleriyle desteklenen, etkin bilgi yönetim sistemiyle hizmet veren; bir yönetim ve organizasyon yapısı oluşturmak.

HEDEFİN MEVCUT DURUMU

Kurumsal yapı ve yönetim organizasyonlarını verimli hale getirmiş olan kurumlar incelendiğinde Katılımcı, çoğulcu ,şeffaf, hesap verilebilir yönetimin etkisi öne çıkmaktadır. Eski anlayışların yerine, günün koşullarına uygun çağdaş bir yönetim anlayışının gereği kaçınılmazdır. Bu nedenle okulumuzun da kurumsal yapı ile yönetim organizasyon yapısının etkin bir yapıya kavuşturulması hedeflenmektedir.

Katılımcı bir anlayışla gerçekleştirilen toplantı ve oluşturulan komisyonlar ile okuldaki iş ve işlemlerin sağlıklı ve verimli bir şekilde yürütüldüğü görülmüştür. Katılımcılık, şeffaflık ve hesap verilebilirlik ilkeleriyle okulumuzun organizasyon yapısının bütünleştirilerek kurumsal kapasitenin geliştirilmesi hedeflenmektedir.

Kurumların nitelikli hizmet sunabilmeleri için her geçen gün artan talepleri karşılamada enformasyon teknolojilerinden en üst düzeyde yararlanmaları bir zorunluluk haline gelmiştir. Kısa sürede doğru ve etkin hizmet sunmanın yararlanıcı memnuniyeti açısından önemi kaçınılmazdır. Bu nedenle Pendik İMKB Mesleki ve Teknik Anadolu Lisesi olarak gelişen enformasyon teknolojilerinin imkan ve fırsatlarından en üst seviyede yararlanma amaçlanmaktadır.

Kurum Net'ten gelen bilgi ve belgelerin daha hızlı bir şekilde ulaştırılması ve daha sağlıklı bir şekilde saklanması için gerekli önlemler alınmaktadır Gerçekleştirilen iş ve işlemler gerek öğrencilere, gerekse veli ve öğretmenlere başta web sitesi üzerinden olmak üzere, mail ve telefon yolu ile iletilmektedir.

PERFORMANS GÖSTERGESİ	ALT KIRILIM PERFORMANS GÖSTERGESİ	MEVCUT DURUM			HEDEF
		2012	2013	2014	2019
PG.3.3.1: Katılımcı bir yönetim anlayışı çerçevesinde oluşturulan kurul, komisyon veya ekip sayısı		12	14	21	30
PG.3.3.2: Öğretmenler Kurulunda alınan kararların uygulanma oranı %		%95	%95	%95	%100
PG.3.3.3: Rehberlik ve denetim sonuçlarına göre kuruma yapılan bildirimlerin uygulanma oranı(iyileştirme planının uygulanma oranı)%		-	-	%100	%100
PG.3.3.4:BİMER ve ALO 147 üzerinden yapılan müracaat sayısı		0	0	0	0
PG.3.3.5:Kurumla ilgili medyada çıkan haber sayısı		0	0	1	5
PG.3.3.6: Toplam Kalite Yönetimi kapsamında yapılan öz değerlendirme sayısı		-	-	1	2

PG.3.3.7: Kurumun WEB sitesinin ziyaret edilme sayısı		25 bin	40 bin	50 bin	75 bin
PG.3.3.8: Kurumun WEB sitesinden yapılan haber sayısı		15	25	20	60
PG.3.3.9: Kurumun WEB sitesinden yapılan duyuru sayısı		60	75	85	100
PG.3.3.10: Kurumun elektronik ortam üzerinden sunduđu hizmet sayısı.		1	1	4	5
PG.3.3.11.Veli memnuniyet oranı%		%72	%75	%78	%90
PG.3.3.12: Öğrenci memnuniyet oranı%		%82	%85	%86	%95
PG.3.3.13: Çalışan memnuniyet oranı%	Yönetici	%88	%88	%85	%95
	Öğretmen	%86	%89	%84	%95
	Hizmetli ve memurlar	%75	%78	%70	%90

SIRA NO	(STRATEJİLER) TEDBİRLER
1	Okulun internet ađını güçlendirmek
2	Okul WEB sitesini güncel tutmak
3	Sosyal ađları güncel tutmak
4	Komisyon ve ekip sayısını artırmak
5	Komisyonlarda çalışan sayısını artırmak
6	Veli, öğrenci ve çalışan memnuniyet anketleri uygulayıp çıkan sonuçları değerlendirmek
7	Dilek/öneri/şikayet kutuları oluşturup paydaşlarımızın da yönetime katılmalarını sağlamak

DÖRDÜNCÜ BÖLÜM MALİYETLENDİRME

2014 YILI GELİRİN EKONOMİK SINIFLANDIRILMASI	
KAYNAKLAR	GELİRLER TUTARLARI
Bağışlar - Yardımlar	52895
Kantin Kira Geliri	16000
Diğer (Etkinlik-Organizasyon)	----
GELİRR GENEL TOPLAM	

Tabloda bulunan veriler Okul Aile Birliği kayıtlarına göre oluşturulmuştur (TEFBİS)

2014 GİDERİN EKONOMİK SINIFLANDIRILMASI	
GİDERİN ADI	GİDER TUTARLARI
Bakım Onarım Giderleri	
Elektrik Tesisatı Onarımları	1542
Su Tesisatı Bakım Onarım Giderleri	----
Bilişim Araçları Bakım Onarım Giderleri	1188
Genel Onarımlar	3000
Kalorifer Tesisatı Onarımları	----
Dayanıklı Tüketim Malzemeleri ve Demirbaş Alımı	
Bilişim Araçları Alımı	----
Sınıf Donatım Malzemesi Alımı	19.000
Kırtasiye ve Büro Malzemesi Alımları	
Kırtasiye ve Büro Malzemeleri Alımı	7939.79
Eğitim Araçları - Materyal Alımı	----
Kurumlara Yapılan Aktarım ve Ödemeler	
Vergi Ödemeleri	---

Mal ve Malzeme Alımları	
Temizlik Malzemeleri Alımı	8063
Spor Malzemeleri Alımı	1600
Etkinlik-Organizasyon Mal ve Malzeme Alımları	1232
Ödül Malzemeleri Alımı	1360
Laboratuvar Malzemeleri Alımı	----
Personel Giyecek Alımlar	----
Öğrenci,Hane Halkı ve Diğer Yardımlar	
Öğrenci Giyim Yardımı	1400
Yarışma-Proje Giderleri	8000
Öğrenci Kırtasiye Yardımı	370
Personel Gider ve Ödemeleri	
Personel Gider ve Ödemeleri	58490
Genel Giderler	
Sabit Giderler	2232
GİDER GENEL TOPLAM	115,416,39

Tabloda bulunan veriler Okul Aile Birliği kayıtlarına göre oluşturulmuştur (TEFBİS)

YILLAR	Bakım Onarım Giderleri	Dayanıklı Tüketim Malzemeleri ve Demirbaş Alımı	Kırtasiye ve Büro Malzemesi Alımları	Kurumlara Yapılan Aktarım ve Ödemeler	Mal ve Malzeme Alımları	Öğrenci, Hane Halkı ve Diğer Yardımlar	Personel Gider ve Ödemeleri	Genel Giderler	TOPLAM
2015	5730	80.000	7939.39	-----	-----	-----	110.000	20.000	210.000
2016	8.000	100.000	10.000	-----	-----	-----	130.000	25.000	273.000
2017	10.000	110.000	13.000	-----	-----	-----	150.000	30.000	313000
2018	14.000	120.000	15.000	---	-----	---	170.000	35.000	354.000
2019	20.000	130.000	20.000	---	---	---	190.000	40.000	400.000
GENEL TOPLAM	57.730	540.000	65.939.39	---	---	---	750.000	120.000	1.550.000

Tablo: 2015 -2019 Stratejik Planı Harcama Birimleri 5 Yıllık Tahmini Ödenekleri Tablosu

2015-2019 STRATEJİK PLANI TAHMİNİ MALİYETLENDİRME TABLOSU						
STRATEJİK AMAÇLAR	STRATEJİK HEDEFLER	2015	2016	2017	2018	2019
STRATEJİK AMAÇ 1	STRATEJİK HEDEF 1.1	12000	12500	13000	13500	15000
STRATEJİK AMAÇ 2	STRATEJİK HEDEF 2.1.	13500	14000	14500	15000	15500
	STRATEJİK HEDEF2.2.	12500	13000	13500	14000	14500
	STRATEJİK HEDEF2.3.	15000	15500	16000	16500	17000
STRATEJİK AMAÇ 3	STRATEJİK HEDEF 3.1.	24000	25000	26000	27000	30000
	STRATEJİK HEDEF3.2.	54000	63000	72350	86450	98150
	STRATEJİK HEDEF3.3.	25000	27000	32000	35000	37000
TOPLAM BÜTÇE		156000	170900	187350	206450	227150

BEŞİNCİ BÖLÜM

İZLEME VE DEĞERLENDİRME

5018 sayılı Kamu Mali Yönetimi ve Kontrol Kanunu ile ülkemizde hayata geçirilen stratejik yönetim anlayışı kapsamında yürütülen Millî Eğitim Bakanlığı stratejik planlama çalışmaları 2006/55 sayılı Genelge ile 2006 yılı Eylül ayında başlamış ve 2009 yılı Aralık ayında Millî Eğitim Bakanlığının ilk Stratejik Planının kamuoyuna açıklanmasıyla tamamlanmıştır.

Pendik İMKB Mesleki ve Teknik Anadolu Lisesi Müdürlüğü 2010-2014 yılı Stratejik Planında belirlenen tema altındaki 5 Stratejik Amaç ve 18 Stratejik Hedefe ulaşmak için belirlenen 36 göstergeden; Stratejik amaç ve hedeflere ulaşma düzeyleri performans göstergeleri ile ölçülmeye çalışılmıştır. Stratejik hedeflerin hepsinde ilerleme kaydedilmiştir. Hedeflerin gerçekleşme oranı olarak %85'dir.

5.1.Pendik Imkb Mesleki Ve Teknik Anadolu Lisesi Müdürlüğü 2010 - 2014 Stratejik Planinin Değerlendirmesi

Pendik İMKB Mesleki ve Teknik Anadolu Lisesi Müdürlüğü 2010-2014 Stratejik Planında tema altında 5 stratejik amaç ve 18 stratejik hedef yer almıştır. Katılımcı bir yöntemle hazırlanan bu stratejik planda yer alan amaç ve hedefler benzer yöntemle hazırlanan performans programları vasıtasıyla gerçekleştirilmeye çalışılmıştır. Performans programları, stratejik planda yer alan stratejik hedeflere dayalı olarak belirlenen yıllık performans hedefleri ile oluşturulmuştur. Bu hedeflerin ve stratejik plan kapsamındaki diğer Bakanlık çalışmalarının gerçekleşme durumları hazırlanan faaliyet raporları aracılığı ile kamuoyu ile paylaşılmıştır. Performans esaslı bütçelemenin temel unsurlarından olan stratejik plan, performans programı ve faaliyet raporları kamu idaresinde saydamlık ve hesap verebilirliğin en önemli araçları duruma gelmiştir.

Stratejik planlama sürecinde gerçekleştirilen çalışmalar sayesinde müdürlük personelinin görev ve sorumlulukları konusunda farkındalığı artmıştır. Aynı zamanda uzun dönemli planlama okulumuzda benimsenmesiyle anlayışının benimsenmesi ile kurumsallığın ve

sürdürülebilir yönetim anlayışının gelişmesine katkı sağlanmıştır. Süreç içerisinde karşılaşılan en önemli güçlüklerden biri, stratejik planlamanın nispeten yasal bir zorunluluktan ibaret olarak algılanmasıdır.

Bir diğer önemli güçlük ise yönetici kadrolarında yaşanan değişiklikler neticesinde planda yer alan stratejik hedeflerin gerçekleştirilmesine yönelik yürütülen çalışmaların zaman zaman duraksamasıdır.

Pendik İMKB Mesleki ve Teknik Anadolu Lisesi Müdürlüğü 2010-2014 Stratejik Planı'nın gerçekleştirme durumu değerlendirildiğinde aşağıdaki konularda önemli iyileşmelerin sağlandığını görülmüştür:

- 1.Öğrencilerin okul başarısını arttırarak sınıf geçme oranlarını,
2. Hayat boyu öğrenmeye katılım,
3. Okul türleri ve programlar arası geçişler,
4. Fiziki, mali ve teknolojik altyapıda iyileşmeler,
5. Öğretim programları ve materyalleri,
- 6.Sektörle yapılan işbirliği ve protokol sayısını,
- 7.Tanıtım ve yönlendirme faaliyet sayısını,
- 8.Ders dışı egzersiz yapılan branş sayısını,
- 9.Öğrencilere yönelik düzenlenen gezi sayısını ,
- 10.AB projeleri kapsamında her yıl yurt dışı ortaklığı gerçekleştirmek
- 11.Teknoloji yoğun eğitim alt yapısının oluşturacak şekilde atölye donanımlarında yeni teknolojilerin kullanım oranı,

2010-2014 Stratejik Plan döneminde önemli iyileşme sağlanan alanlara yönelik ikinci plan dönemi için de çalışmaların devam ettirilerek sürdürülebilirliğin sağlanması hedeflenmiştir. Bu kapsamda gerekli hedef ve tedbirler belirlenerek bunların gerçekleştirme durumlarını izlemek üzere göstergeler oluşturulmuştur.Bununla birlikte aşağıdaki konularda da geliştirilmesi gereken öncelikli alanlar tespit edilmiştir:

1. Öğrencilerin okul başarısını ve sınıf geçme oranlarını arttırmak,
2. 4 yıllık üniversite kazanan öğrenci oranını yükseltmek,
3. Okulumuzdan ilişkisi kesilen /okulu terk eden devamsızlık yapan öğrenci oranını düşürmek,
4. Yabancı dil yeterliliği arttırmak,
5. İzleme ve değerlendirme

Bu başlıklarda gerekli iyileşmelerin sağlanması amacıyla paydaşların görüş ve önerileri ile durum analizlerinden yola çıkılarak Bakanlık birimlerinin koordinasyonunda stratejiler geliştirilmiştir.

5.2.Pendik İMKB Mesleki ve Teknik Anadolu Lisesi Müdürlüğü 2010 - 2014 Stratejik Planı Gösterge Gerçekleşme Durumu

2010-2014 yıllarını kapsayan stratejik planda, öğrencilerimizin okul başarılarını artırarak sınıf geçme oranlarını plan dönemi sonuna kadar %85 e çıkarmak konusundaki hedefimizi üstüne çıkararak hedefimize ulaşmış bulunuyoruz. 12. sınıflarda sınavsız geçişlerde üniversiteye yerleşen öğrenci oranındaki %100 tam hedefe ulaşamamakla beraber yakın bir hedef tutturulmuştur.Hedefin tam anlamıyla tutulmamasının sebebi ise zorunlu eğitimin bitmesinden dolayı öğrencilerin önlerine çıkan iş fırsatlarının değerlendirmek adına üniversiteye gitmek istememeleridir.Okulumuzun bünyesinde bulunana 3 bölümümüzde de 6 alanda eğitim verilmektedir.Bu husustada bir çok özel sektörle çeşitli protokoller yapılarak okulumuzda atölyeler açılması sağlanmıştır.Sektörlerele yapılan işbirliği ve protokol sayısını plan dönemi sonuna kadar artırma hususunda şu sektörlerle protokol yapılmış ve okulumuza atölye laboratuvarları açılmıştır.Volvo ,ferroli, otomobilciler derneği distribütörlüğü.Tanıtım ve yönlendirme faaliyetleri sayısında hedeflenen oranın üstüne çıkmıştır ve şu çalışmalar yapılmıştır.Son 4 yıldır okul dergisi çıkartıldı,son 2 yılda iki tane okul gazetesi çıkartıldı,4 kazanılmış AB projesiyle ile yurt dışı ortaklarımıza kendimizi tanıttık bu konuyla ilgili TRT haberde yurt içinde tanıtımız sağlandı. Sektörlerinde yardımıyla teknolojik eğitim alt yapısının oluşturulmasında istenilen hedefe ulaşılmıştır.Fiziksel kapasite eksikliğini giderebilmek için Meb ile yapılan protokolle okulumuza yeni atölye binası yapımı konusunda anlaşmıştır.

Sonuç olarak Pendik İMKB Mesleki ve Teknik Anadolu Lisesi Müdürlüğü 2010-2014 Stratejik Planı değerlendirmesinde; belirlenen stratejik amaç, stratejik hedefler ile performans göstergelerine %85 oranında tamamen ya da makul düzeyde ulaşıldığı belirtilebilir.

5.3.Pendik İmkb Mesleki Ve Teknik Anadolu Lisesi Müdürlüğü 2015-2019 Stratejik Planı İzleme Ve Değerlendirme Modeli

5018 sayılı Kamu Mali Yönetimi ve Kontrol Kanunu'nun amaçlarından biri makro planlarda yer alan politika ve hedefler doğrultusunda kamu kaynaklarının etkili, ekonomik ve verimli bir şekilde elde edilmesi ve kullanılmasını, hesap verebilirliği ve malî saydamlığı sağlamak üzere, kamu malî yönetiminin yapısını ve işleyişini düzenlemektir.

Bu amaç doğrultusunda kamu idarelerinin stratejik planlar vasıtasıyla, kalkınma planları, programlar, ilgili mevzuat ve benimsedikleri temel ilkeler çerçevesinde geleceğe ilişkin misyon ve vizyonlarını oluşturması, stratejik amaçlar ve ölçülebilir hedefler saptaması, performanslarını önceden belirlenmiş olan göstergeler doğrultusunda ölçmesi ve bu sürecin izleme ve değerlendirmesini yapmaları gerekmektedir.

Bu kapsamda 2015-2019 döneminde, kalkınma planları ve programlarda yer alan politika ve hedefler doğrultusunda kaynaklarının etkili, ekonomik ve verimli bir şekilde elde edilmesi ve kullanılmasını, hesap verebilirliği ve saydamlığı sağlamak üzere Pendik İMKB Mesleki ve Teknik Anadolu Lisesi Müdürlüğü 2015-2019 Stratejik Planı hazırlamıştır. Hazırlanan planın gerçekleştirme durumlarının tespiti ve gerekli önlemlerin zamanında ve etkin biçimde alınabilmesi için İstanbul Millî Eğitim Müdürlüğü 2015-2019 Stratejik Planı İzleme ve Değerlendirme Modeli geliştirilmiştir.

İzleme, stratejik plan uygulamasının sistematik olarak takip edilmesi ve raporlanmasıdır. Değerlendirme ise, uygulama sonuçlarının amaç ve hedeflere kıyasla ölçülmesi ve söz konusu amaç ve hedeflerin tutarlılık ve uygunluğunun analizidir.

Pendik İMKB Mesleki ve Teknik Anadolu Lisesi Müdürlüğü 2015-2019 Stratejik Planı İzleme ve Değerlendirme Modeli'nin çerçevesini;

1. Pendik İlçe Millî Eğitim Müdürlüğü 2015-2019 Stratejik Planı ve performans programlarında yer alan performans göstergelerinin gerçekleştirme durumlarının tespit edilmesi,

2. Performans göstergelerinin gerekleŒme durumlarının hedeflerle kıyaslanması,
3. Sonuların raporlanması ve paydaşlarla paylaşımı,
4. Güncelleme dâhil gerekli tedbirlerin alınması süreçleri oluřturmaktadır.

Planın etkin olması ve başarıya ulaşması için bu izleme ve deęerlendirmede bu dört unsurun gözden geçirilmesi gerekmektedir. Bu deęerlendirme, faaliyet alanları çerçevesinde okulun hazırlayacağı 6 aylık faaliyet raporlarıyla yapılacaktır. İlerleme sağlanan alanlar belirtilecek ve gelişim olmayan alanlar nedenleriyle ortaya konulacaktır. Bu raporlar faaliyetlerin sürekli geliştirilmesi için plana ışık tutacaktır.

5.4.İZLEME ve DEęERLENDİRME MODELİ:

I. DÖNEM (Ocak / Temmuz)

Yapılacak İşler

- Strateji Geliştirme Bölümü tarafından harcama birimlerinden sorumlu oldukları göstergeler ile ilgili gerekleŒme durumlarına ilişkin verilerin toplanması ve konsolide edilmesi.
- Göstergelerin gerekleŒme durumları hakkında hazırlanan raporun üst yöneticiye sunulması.

Raporlama Zamanı: Her yılın Temmuz ayı içerisinde.

II. DÖNEM (Bütün Yıl)

Yapılacak İşler

- Strateji Geliştirme Bölümü tarafından harcama birimlerinden sorumlu oldukları göstergeler ile ilgili yılsonu gerekleŒme durumlarına ilişkin verilerin toplanması ve konsolide edilmesi
- Üst yönetici başkanlığında harcama birim yöneticilerince yılsonu gerekleŒmelerinin, gösterge hedeflerinden sapmaların ve sapma nedenlerin deęerlendirilerek gerekli tedbirlerin alınması.

Raporlama Zamanı: İzleyen yılın Şubat ayı sonuna kadar.

Kurumumuza ait bu stratejik plandaki hedeflerin gerekleşip gerekleşmediğini ölçmek ve deęerlendirmek için izleme ve

Değerlendirme Komisyonu oluşturulmuştur. Komisyonun üyeleri ve görev unvanları şöyledir :

İzleme ve Değerlendirme Komisyonu mali takvime göre 6 ayda bir aşağıdaki raporu “1 Ocak – 30 Haziran” ile “1 Temmuz – 31 Aralık” tarihleri arasında gerçekleşen durumları anlatan raporlarını “1-10 Temmuz” ve “1-10 Ocak” tarihleri aralığında hazırlayıp Pendik İMKB Mesleki ve Teknik Müdürlüğüne sunarlar. Pendik İMKB Mesleki ve Teknik Anadolu Lisesi Müdürlüğü Strateji Bölümünden sorumlu Müdür yardımcısı ve Strateji Üst Kurulu ile bir araya gelerek yapılan çalışmaları değerlendirir. Başarılı olunamayan hedefleri tespit edip ilgili bölümün önerilerini alırlar.

STRATEJİK PLAN ÜST KURULU			
SIRA NO	ADI SOYADI	GÖREVİ	İMZA
1	Ramazan AYGÜN	MÜDÜR	
2	Tuncay PİRE	MÜDÜR YRD.	
3	Emine ERTEN	OKUL AİLE BİRLİĞİ BAŞKANI	
4	Ömer KURDDAN	ÖĞRETMEN	

Performans Göstergesi İzleme Formu**PERFORMANS GÖSTERGESİ İZLEME FORMU**

Performans Göstergesi No													
Tema Adı	EĞİTİM VE ÖĞRETİMİ TAMAMLAMA												
Stratejik Amaç 1	Öğrencimiz olan her bireyin okula devam etmesini sağlamak.												
Stratejik Hedef	Tüm sınıflar düzeyinde öğrencilerin devamsızlık oranlarının düşürülmesini sağlamak.												
Performans Göstergesi													
Ölçüm Sıklığı	ALTI AY					Ölçü Birimi : %							
	2015	2016	2017	2018	2019								
Hedef													
Gerçekleşen													
% Sapma													
2015													
	Ocak	Şubat	Mart	Nisan	Mayıs	Haziran	Temmuz	Ağustos	Eylül	Ekim	Kasım	Aralık	Yıl Ortalama
Hedef													
Gerçekleşen													
% Sapma													
HEDEFTEN SAPMA ANALİZİ													
İYİLEŞTİRME ÖNERİSİ													

PERFORMANS GÖSTERGESİ İZLEME FORMU

Performans Göstergesi No													
Tema Adı	EĞİTİM VE ÖĞRETİMDE KALİTENİN ARTIRILMASI												
Stratejik Amaç 2	Öğrencilerimize yerel ve ulusal değerlerin kazandırılması ile mesleki eğitimin ilkelerine uygun bir şekilde bilişsel ve psikomotor becerilerin artırılması ile sağlıklı, sorumluluk sahibi, öğrenmeye açık, mutlu bireyler yetiştirmek												
Stratejik Hedef 2.1.	Bütün bireylerin bedensel ruhsal ve zihinsel gelişimlerine yönelik faaliyetlere katılım oranını arttırmak ve öğrencilerin akademik başarı düzeyini ve işe yerleşme oranını arttırmak.												
Performans Göstergesi													
Ölçüm Sıklığı	ALTI AY						Ölçü Birimi : %						
	2015	2016	2017	2018	2019								
Hedef													
Gerçekleşen													
% Sapma													
2015													
	Ocak	Şubat	Mart	Nisan	Mayıs	Haziran	Temmuz	Ağustos	Eylül	Ekim	Kasım	Aralık	Yıl Ortalama
Hedef													
Gerçekleşen													
% Sapma													
HEDEFTEN SAPMA ANALİZİ													
İYİLEŞTİRME ÖNERİSİ													

PERFORMANS GÖSTERGESİ İZLEME FORMU

Performans Göstergesi No													
Tema Adı	EĞİTİM VE ÖĞRETİMDE KALİTENİN ARTIRILMASI												
Stratejik Amaç 2	Öğrencilerimize yerel ve ulusal değerlerin kazandırılması ile mesleki eğitimin ilkelerine uygun bir şekilde bilişsel ve psikomotor becerilerin artırılması ile sağlıklı, sorumluluk sahibi, öğrenmeye açık, mutlu bireyler yetiştirmek												
Stratejik Hedef 2.2.	Bireylerin ilgi ve istekleri doğrultusunda yükseköğretim kurumlarına yönlendirmek.												
Performans Göstergesi													
Ölçüm Sıklığı	ALTI AY					Ölçü Birimi : %							
	2015	2016	2017	2018	2019								
Hedef													
Gerçekleşen													
% Sapma													
2015													
	Ocak	Şubat	Mart	Nisan	Mayıs	Haziran	Temmuz	Ağustos	Eylül	Ekim	Kasım	Aralık	Yıl Ortalama
Hedef													
Gerçekleşen													
% Sapma													
HEDEFTEN SAPMA ANALİZİ													
İYİLEŞTİRME ÖNERİSİ													

PERFORMANS GÖSTERGESİ İZLEME FORMU

Performans Göstergesi No													
Tema Adı	EĞİTİM VE ÖĞRETİMDE KALİTENİN ARTIRILMASI												
Stratejik Amaç	Öğrencilerimize yerel ve ulusal değerlerin kazandırılması ile mesleki eğitimin ilkelerine uygun bir şekilde bilişsel ve psikomotor becerilerin artırılması ile sağlıklı, sorumluluk sahibi, öğrenmeye açık, mutlu bireyler yetiştirmek												
Stratejik Hedef 2.3.	Öğrencilerin mesleki yabancı dilini etkin kullanmasını sağlayarak uluslararası mesleki projelere katılan öğrenci sayısını artırmak.												
Performans Göstergesi													
Ölçüm Sıklığı	ALTI AY						Ölçü Birimi : %						
	2015	2016	2017	2018	2019								
Hedef													
Gerçekleşen													
% Sapma													
2015													
	Ocak	Şubat	Mart	Nisan	Mayıs	Haziran	Temmuz	Ağustos	Eylül	Ekim	Kasım	Aralık	Yıl Ortalama
Hedef													
Gerçekleşen													
% Sapma													
HEDEFTEN SAPMA ANALİZİ													
İYİLEŞTİRME ÖNERİSİ													

PERFORMANS GÖSTERGESİ İZLEME FORMU

Performans Göstergesi No													
Tema Adı	KURUMSAL KAPASİTENİN GELİŞTİRİLMESİ												
Stratejik Amaç 3.	Eğitimde kaliteyi artıracak etkin ve verimli işleyen bir kurumsal yapıyı tesis etmek için mevcut beşeri, fiziki, mali ve teknolojik yapı ile yönetim ve organizasyon yapısını iyileştirmek.												
Stratejik Hedef 3.1.	Okulumuz hizmet kalitesini yükseltmek üzere personelin yeterliliklerinin ve performansının geliştirildiği işlevsel bir insan kaynakları yönetimiyle insan kaynağının niteliğini ve verimliliğini artırmak.												
Performans Göstergesi													
Ölçüm Sıklığı	ALTI AY						Ölçü Birimi : %						
	2015	2016	2017	2018	2019								
Hedef													
Gerçekleşen													
% Sapma													
2015													
	Ocak	Şubat	Mart	Nisan	Mayıs	Haziran	Temmuz	Ağustos	Eylül	Ekim	Kasım	Aralık	Yıl Ortalama
Hedef													
Gerçekleşen													
% Sapma													
HEDEFTEN SAPMA ANALİZİ													
İYİLEŞTİRME ÖNERİSİ													

PERFORMANS GÖSTERGESİ İZLEME FORMU

Performans Göstergesi No													
Tema Adı	KURUMSAL KAPASİTENİN GELİŞTİRİLMESİ												
Stratejik Amaç 3.	Eğitimde kaliteyi artıracak etkin ve verimli işleyen bir kurumsal yapıyı tesis etmek için mevcut beşeri, fiziki, mali ve teknolojik yapı ile yönetim ve organizasyon yapısını iyileştirmek.												
Stratejik Hedef 3.2.	Standartlara uygun eğitim- öğretim ortamları oluşturarak etkin ve verimli bir mali yönetim yapısını oluşturmak.												
Performans Göstergesi													
Ölçüm Sıklığı	ALTI AY						Ölçü Birimi : %						
	2015	2016	2017	2018	2019								
Hedef													
Gerçekleşen													
% Sapma													
2015													
	Ocak	Şubat	Mart	Nisan	Mayıs	Haziran	Temmuz	Ağustos	Eylül	Ekim	Kasım	Aralık	Yıl Ortalama
Hedef													
Gerçekleşen													
% Sapma													
HEDEFTEN SAPMA ANALİZİ													
İYİLEŞTİRME ÖNERİSİ													

PERFORMANS GÖSTERGESİ İZLEME FORMU

Performans Göstergesi No													
Tema Adı	KURUMSAL KAPASİTENİN GELİŞTİRİLMESİ												
Stratejik Amaç3	Eğitimde kaliteyi artıracak etkin ve verimli işleyen bir kurumsal yapıyı tesis etmek için mevcut beşeri, fiziki, mali ve teknolojik yapı ile yönetim ve organizasyon yapısını iyileştirmek.												
Stratejik Hedef 3.3.	Katılımcı çoğulcu şeffaf; bürokrasinin azaltıldığı, hesap verilebilir, denetim ve rehberlik faaliyetleriyle desteklenen, etkin bilgi yönetim sistemiyle hizmet veren; bir yönetim ve organizasyon yapısı oluşturmak.												
Performans Göstergesi													
Ölçüm Sıklığı	ALTI AY						Ölçü Birimi : %						
	2015	2016	2017	2018	2019								
Hedef													
Gerçekleşen													
% Sapma													
2015													
	Ocak	Şubat	Mart	Nisan	Mayıs	Haziran	Temmuz	Ağustos	Eylül	Ekim	Kasım	Aralık	Yıl Ortalama
Hedef													
Gerçekleşen													
% Sapma													
HEDEFTEN SAPMA ANALİZİ													
İYİLEŞTİRME ÖNERİSİ													

PENDİK KAYMAKAMLIĞI
PENDİK İMKB MESLEKİ VE TEKNİK ANADOLU LİSESİ OKUL MÜDÜRLÜĞÜ
2015-2019 STRATEJİK PLAN ÜST KURULU

Millî Eğitim Bakanlığının 16/09/2013 tarihli ve 2013/26 no'lu genelgesi doğrultusunda Stratejik Plan Hazırlama Ekibi tarafından hazırlanan Pendik İMKB Mesleki ve Teknik Anadolu Lisesi Okul Müdürlüğü 2015-2019 Stratejik Planı incelenerek/...../2015 tarihinde Stratejik Plan Üst Kurulunca onaylanmıştır.

Ramazan AYGÜN
Okul Müdürü

Tuncay PİRE
Müdür Yardımcısı

Ömer KURDDAN
Motorlu Araçlar Tek.Öğrt.

Emine ERTEN
Okul Aile Birliği Başkanı